



Buenos Aires, 9 de Mayo de 2008

SISTEMA DE ÍNDICES DE PRECIOS MAYORISTAS, BASE 1993 = 100
 ABRIL DE 2008

Índices	Índice		Variación % de Abril 08* respecto a		
	Abr 08*	Mar 08	mes anterior	Dic 07	Abr 07
Índice de Precios Internos al por Mayor (IPIM)	339,15	335,66	1,0	3,9	15,0

El Índice de Precios Internos al por Mayor (IPIM) tiene por objeto medir la evolución promedio de los precios de los productos de origen nacional e importado ofrecidos en el mercado interno. Así, tal como señala la metodología, el IPIM es similar al anterior Índice de Precios Mayoristas (base 1981=100).

Durante el mes de abril el “Nivel General” del IPIM creció 1,0%. Los “Productos Nacionales” subieron 1,0%, como consecuencia de la suba de 1,7% en los “Productos Manufacturados y Energía Eléctrica” y de la baja de 1,1% en los “Productos Primarios”.

Los “Productos Agropecuarios” disminuyeron 0,6%. Se destaca un descenso en “Hortalizas” tales como: “Papa” (-46,3%) y “Lechuga capuchina” (-42,2%).

En los “Productos Manufacturados y Energía Eléctrica”, se destacan los aumentos en “Productos de minerales no metálicos” (3,5%), “Productos Refinados del Petróleo” (2,7%) y “Productos metálicos básicos” (2,6%). La “Energía Eléctrica” se mantuvo sin cambios.

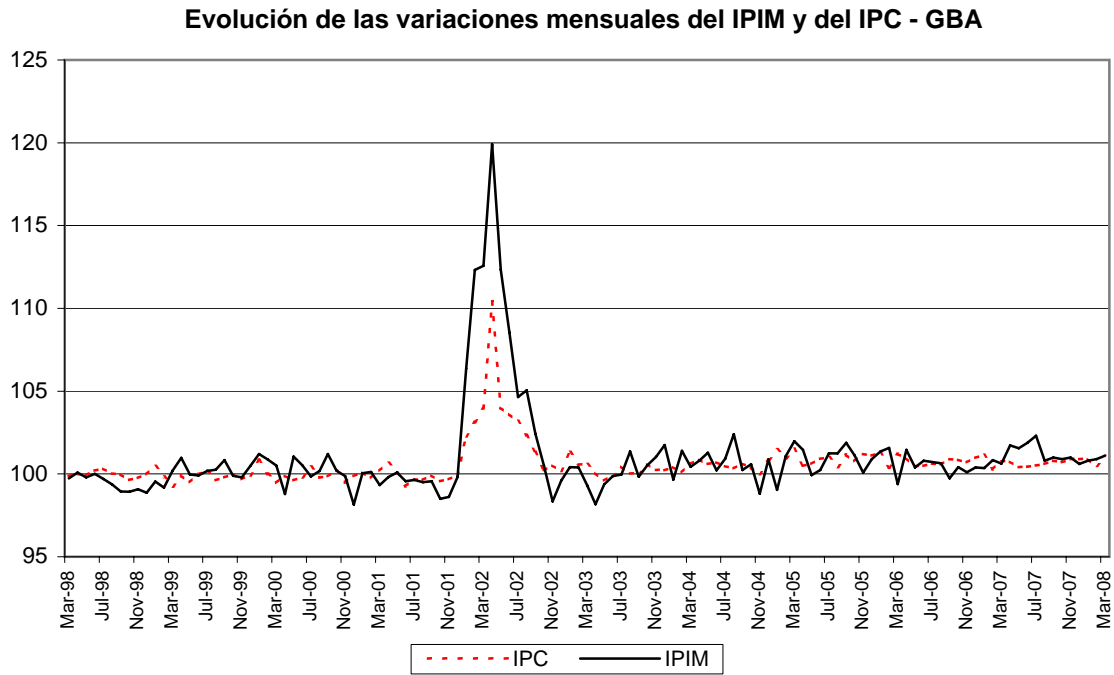
Los “Productos Importados” aumentaron 2,0%. Dentro de este capítulo, los “Productos Manufacturados”, se incrementaron 1,9%, los “Productos Agropecuarios y de la Silvicultura” aumentaron 2,5% y los “Productos Minerales no Metalíferos” subieron 8,4%.

Signo utilizado: * Dato provisorio - Dato igual a 0 -- Dato ínfimo, menos de la mitad del último dígito mostrado. Dato no registrado
 Las fechas de difusión de los próximos informes de prensa se encuentran disponibles en internet:
http://www.indec.mecon.gov.ar/contacto/servicio_calendario.asp

Evolución del Índice de Precios Internos al por Mayor (IPIM) y del Índice de Precios al Consumidor del Gran Buenos Aires (IPC - GBA)

Existe una modalidad de uso de la información estadística por parte de los usuarios que consiste en comparar la evolución del Índice de Precios Internos al Por Mayor (IPIM) y del Índice de Precios al Consumidor (IPC - GBA). En este sentido es importante remarcar que al efectuar dicha comparación se deben considerar las diferencias sustanciales existentes entre ambos indicadores, tales como: el objetivo de la elaboración de cada índice, el tipo de informantes, la cobertura geográfica y la conformación de las respectivas canastas.

El gráfico que se presenta a continuación permite visualizar las diferentes evoluciones históricas de ambas series.



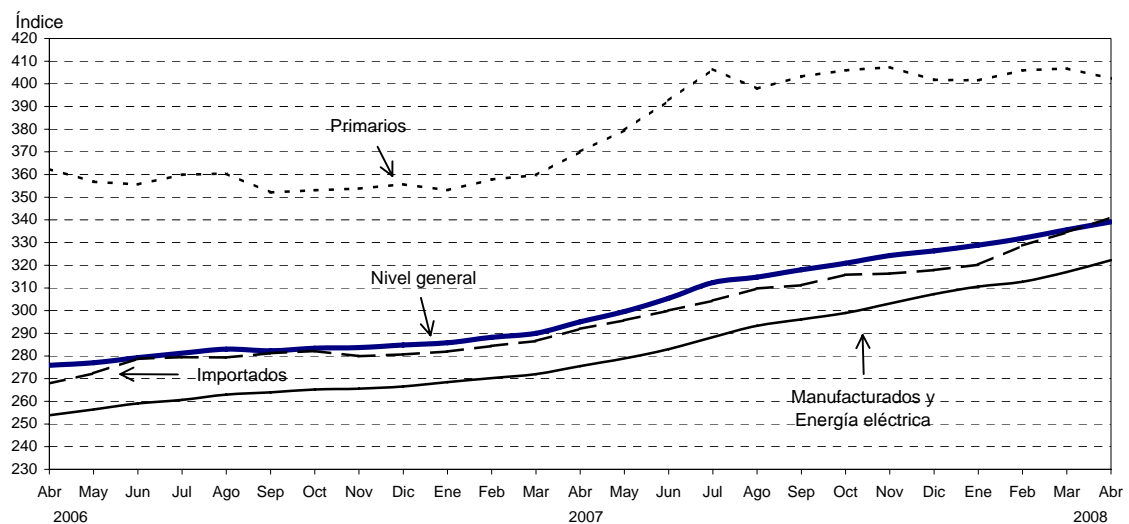
1. Índice de Precios Internos al por Mayor (IPIM)

Nivel general y divisiones	Índice		Variación % de Abr 08* respecto a		
	Abr 08*	Mar 08	mes anterior	Dic 07	Abr 07
NIVEL GENERAL	339,15	335,66	1,0	3,9	15,0
PRODUCTOS NACIONALES	339,00	335,75	1,0	3,7	14,8
Primarios	402,32	406,78	-1,1	0,2	8,7
Agropecuarios	282,30	284,08	-0,6	3,6	12,2
Pesqueros	425,41	417,70	1,8	19,8	32,5
Petróleo crudo y gas (1)	765,29	780,47	-1,9	-4,7	3,2
Productos minerales no metalíferos	336,87	334,19	0,8	2,2	18,1
Manufacturados y Energía eléctrica	322,28	317,00	1,7	4,9	17,0
Productos manufacturados	326,73	321,30	1,7	4,9	17,1
Alimentos y bebidas	295,28	291,92	1,2	6,0	19,3
Tabaco	229,80	224,29	2,5	2,5	7,6
Productos textiles	288,07	284,34	1,3	6,3	22,1
Prendas de materiales textiles	200,03	196,88	1,6	6,3	16,9
Cuero, artículos de marroquinería y calzado	198,07	196,36	0,9	3,6	7,3
Madera y productos de madera excepto muebles	372,84	366,95	1,6	6,9	25,3
Papel y productos de papel	353,81	350,01	1,1	5,1	26,4
Impresiones y reproducción de grabaciones	260,23	257,92	0,9	2,5	8,9
Productos refinados del petróleo (1)	406,30	395,44	2,7	-2,7	4,9
Sustancias y productos químicos	361,99	355,27	1,9	6,1	18,8
Productos de caucho y plástico	357,99	351,55	1,8	6,6	23,7
Productos de minerales no metálicos	302,22	291,99	3,5	7,1	20,1
Productos metálicos básicos	477,89	465,69	2,6	8,2	20,0
Productos metálicos excepto máquinas y equipos	465,01	458,39	1,4	7,4	19,1
Máquinas y equipos	320,93	315,97	1,6	6,1	19,0
Máquinas y aparatos eléctricos	479,37	470,68	1,8	5,3	15,4
Equipos y aparatos de radio y televisión	101,35	101,35	-	-	1,4
Equipos para medicina e instrum. de medición	199,73	196,94	1,4	4,6	15,3
Vehículos automotores, carrocerías y repuestos	328,19	323,97	1,3	4,7	18,7
Otros medios de transporte	206,34	202,91	1,7	1,7	3,1
Muebles y otros productos industriales	321,09	318,07	0,9	7,8	23,4
Energía eléctrica	150,93	150,93	-	6,4	10,0
PRODUCTOS IMPORTADOS	341,08	334,52	2,0	7,3	16,8

(1) Fuente: Subsecretaría de Coordinación y Control de Gestión.

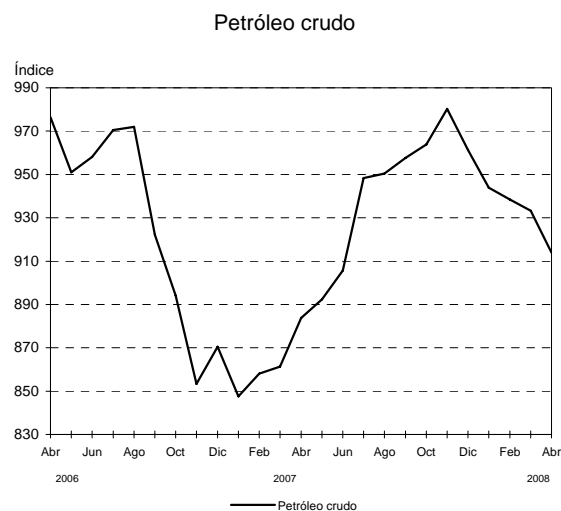
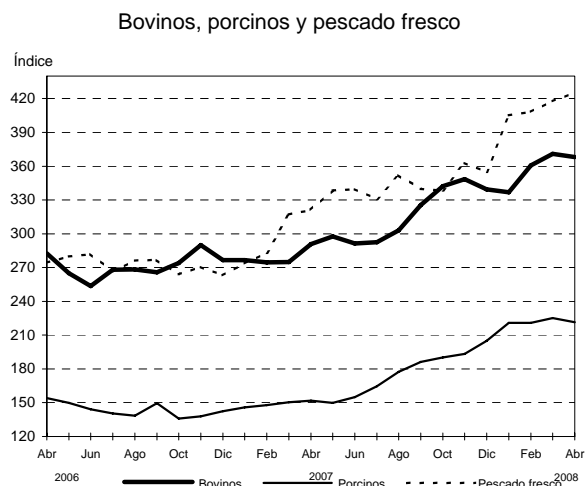
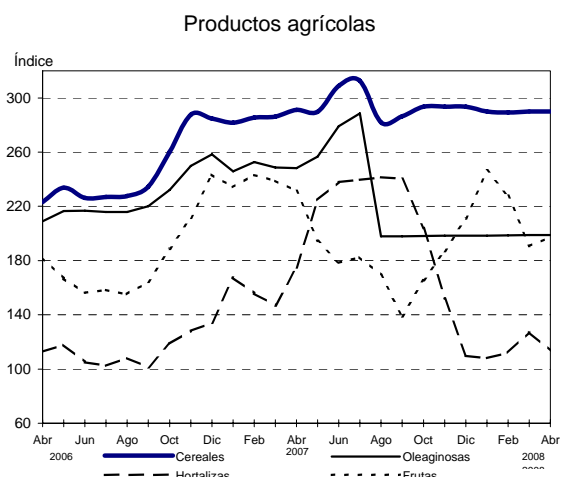
Ministerio de Planificación Federal, Inversión Pública y Servicios.

Evolución del Índice de Precios Internos al por Mayor



2. Índices de Precios de Productos Primarios del IPIM Variaciones porcentuales

Productos	Variación % de Abr 08* respecto al mes anterior
PRODUCTOS AGRÍCOLAS	-1,2
Cereales	--
Trigo	-
Maíz	-
Sorgo granífero	-0,1
Oleaginosas	-
Soja	-
Maní	-
Girasol	-
Lino	-
Hortalizas (1)	-11,1
Cebolla	-1,9
Papa	-46,3
Tomate redondo común	50,0
Tomate perita	55,8
Zanahoria	-17,5
Zapallo	3,1
Pimiento	23,5
Lechuga capuchina	-42,2
Lechuga criolla común	-41,4
Acelga	-29,0
Remolacha	14,6
Frutas (1)	3,5
Naranja para jugo Valencia	19,6
Naranja de ombligo Whashington Navel	-
Limón Eureka	-24,0
Manzana Red Delicious	14,5
Manzana Granny Smith	8,0
PRODUCTOS GANADEROS Y DE GRANJA	-0,3
Ganado bovino y leche	-0,7
Ganado bovino	-0,8
Novillo	-1,8
Novillito	3,5
Vaca	-12,0
Vaquillona	5,3
Terneros	7,7
Leche	-0,5
Ganado Porcino y productos de granja	1,1
Ganado porcino	-1,6
Capones y hembras	-2,0
Chanchas	1,5
Huevos	1,5
PESCADO FRESCO	1,8
Abadejo	0,8
Anchoita	-
Caballa	-
Lenguado	2,6
Merluza	2,9
Corvina	5,8
PETRÓLEO CRUDO Y GAS	-1,9
Petróleo crudo	-2,1
Gas	-



(1) Fuente: Corporación del Mercado Central de Buenos Aires, que incluye el conjunto de las operaciones efectivamente realizadas.

3. Principales variaciones observadas en el Índice de precios Internos al por Mayor (IPIM)

Mayores aumentos

Abril 2008*/Marzo 2008	%
Productos nacionales	
Aceites y grasas vegetales	10,4
Equipos de elevación y manipulación	10,1
Alcohol etílico y bebidas alcohólicas destiladas	5,9
Artículos de hormigón, de cemento y de yeso	5,5
Productos importados	
Productos minerales para la fabricación de abonos y sustancias químicas	8,4
Frutas y cafés	6,3
Hierro y acero en formas básicas	6,2
Bebidas alcohólicas destiladas	5,3

Bajas y menores aumentos

Abril 2008*/Marzo 2008	%
Productos nacionales	
Hortalizas y legumbres	-11,0
Petróleo crudo y gas	-1,9
Generadores de vapor	-1,5
Ganado vacuno y leche	-0,7
Productos importados	
Cauchos naturales	-1,2
Componentes electrónicos	-0,6
Máquinas de oficina e informática	-0,5

Abril 2008*/Diciembre 2007

Abril 2008*/Diciembre 2007	%
Productos nacionales	
Generadores de vapor	20,2
Productos pesqueros	19,8
Aceites y grasas vegetales	17,5
Productos derivados del almidón	16,8
Productos importados	
Abonos y fertilizantes	50,9
Productos minerales para la fabricación de abonos y sustancias químicas	26,0
Alimentos diversos (polvo y manteca de cacao)	21,1
Sustancias químicas básicas	14,0

Abril 2008*/Diciembre 2007

Abril 2008*/Diciembre 2007	%
Productos nacionales	
Frutas	-6,5
Petróleo crudo y gas	-4,7
Productos refinados de petróleo	-2,7
Cereales y oleaginosas	-0,7
Productos importados	
Aparatos de distribución y control eléctrico	-6,5
Frutas y cafés	-1,7
Componentes electrónicos	-1,2
Aparatos de grabación y reproducción de sonidos	-1,1

Abril 2008*/Abril 2007

Abril 2008*/Abril 2007	%
Productos nacionales	
Acumuladores eléctricos	79,7
Aceites y grasas vegetales	75,0
Armas y municiones	47,4
Equipos de elevación y manipulación	41,8
Productos importados	
Abonos y fertilizantes	101,9
Productos minerales para la fabricación de abonos y sustancias químicas	59,7
Frutas y cafés	43,2
Minerales no ferrosos en formas básicas	36,8

Abril 2008*/Abril 2007

Abril 2008*/Abril 2007	%
Productos nacionales	
Hortalizas y legumbres	-35,3
Frutas	-14,7
Cereales y oleaginosas	-10,1
Equipos de televisión y video	1,4
Productos importados	
Componentes electrónicos	1,4
Aparatos de distribución y control eléctrico	1,6
Productos farmacéuticos y veterinarios	2,3
Aparatos de grabación y reproducción de sonidos	2,9

4. Incidencia sectorial en la variación del Nivel general del IPIM

Nivel general y divisiones	Abril 2008* Incidencia
NIVEL GENERAL	1,0
PRODUCTOS NACIONALES	0,90
Primarios	-0,26
Agropecuarios	-0,07
Pesqueros	0,02
Petróleo crudo y gas	-0,21
Productos minerales no metalíferos	--
Manufacturados y Energía eléctrica	1,16
Productos manufacturados	1,16
Alimentos y bebidas	0,19
Tabaco	0,04
Productos textiles	0,04
Prendas de materiales textiles	0,02
Cuero, artículos de marroquinería y calzado	0,01
Madera y productos de madera excepto muebles	0,01
Papel y productos de papel	0,02
Impresiones y reproducción de grabaciones	0,01
Productos refinados del petróleo	0,20
Sustancias y productos químicos	0,16
Productos de caucho y plástico	0,05
Productos de minerales no metálicos	0,07
Productos metálicos básicos	0,09
Productos metálicos excepto máquinas y equipos	0,05
Máquinas y equipos	0,05
Máquinas y aparatos eléctricos	0,04
Equipos y aparatos de radio y televisión	-
Equipos para medicina e instrum. de medición	--
Vehículos automotores, carrocerías y repuestos	0,09
Otros medios de transporte	--
Muebles y otros productos industriales	0,01
Energía eléctrica	-
PRODUCTOS IMPORTADOS	0,14

Nota: La incidencia mide la participación que ha tenido cada apertura, en la variación del Nivel general del IPIM respecto al mes anterior.

Los totales por suma pueden no coincidir por redondeos en las cifras parciales.

5. Principales incidencias de agregados de productos en la variación del Nivel general del IPIM

Agregados de productos ordenados por sus incidencias	Abril 2008* Incidencia
Incidencias positivas	
Productos refinados de petróleo	0,20
Automotores y sus motores	0,07
Aceites y grasas vegetales	0,05
Hierros y aceros en formas básicas	0,04
Hierro y acero en formas básicas (Importado)	0,04
Sustancias plásticas y elastómeros	0,04
Productos fundidos de metales	0,04
Tabacos	0,04
Productos de plástico excepto muebles	0,04
Sustancias químicas básicas	0,03
Productos farmacéuticos y veterinarios	0,03
Conductores eléctricos	0,03
Otros productos metálicos	0,03
Fibras, hilados y tejidos textiles	0,03
Minerales no ferrosos en formas básicas (Importado)	0,03
Prendas de materiales textiles	0,02
Cemento y cal	0,02
Pinturas, barnices, enduños y tintas de imprenta	0,02
Artículos de hormigón, de cemento y de yeso	0,02
Harinas	0,02
Productos cárnicos	0,02
Incidencias negativas	
Petróleo crudo y gas	-0,21
Hortalizas y legumbres	-0,06
Ganado vacuno y leche	-0,04

Nota: La incidencia mide la participación que ha tenido cada apertura, en la variación del Nivel general del IPIM respecto al mes anterior.

6. Principales variaciones de productos nacionales seleccionados (IPIM)

Productos (IPIM)	Variación % de Abr 08* respecto al mes anterior
Tomate	52,5
Pimiento	23,5
Aceites crudos	22,4
Remolacha	14,6
Frutas de pulpa	12,4
Papa	-46,3
Hortalizas de hoja	-39,3
Zanahoria	-17,5
Pellets	-3,8
Frutas cítricas	-2,4

7. Evolución del Nivel general y principales aperturas del IPIM

Variación porcentual mensual y acumulada respecto a diciembre del año anterior

Período	Nivel general	%	% acum.	Nacional	%	% acum.	Primarios	%	% acum.	Manufac. y energ. eléc.	%	% acum.	Produc. Impor.	%	% acum.
2001 Dic	100,22	-0,2	-5,3	101,09	-5,4	-5,4	89,68	0,3	-16,6	104,11	-0,2	-2,5	89,14	-1,0	-3,5
2002 Dic	218,44	-0,4	118,0	214,27	-0,3	112,0	268,72	0,6	199,6	199,90	-0,7	92,0	271,46	-1,2	204,5
2003 Dic	222,71	1,7	2,0	221,30	1,7	3,3	272,58	4,2	1,4	207,77	0,8	3,9	240,56	2,6	-11,4
2004 Dic	240,23	0,9	7,9	238,86	0,8	7,9	276,33	0,6	1,4	228,96	0,9	10,2	257,74	1,2	7,1
2005 Dic	265,86	0,9	10,7	266,37	0,9	11,5	335,41	1,7	21,4	248,14	0,7	8,4	259,43	0,7	0,7
2006 Dic	284,85	0,4	7,1	285,18	0,4	7,1	355,73	0,5	6,1	266,55	0,4	7,4	280,69	0,3	8,2
2007 Dic	326,32	0,6	14,6	326,98	0,6	14,7	401,71	-1,4	12,9	307,25	1,4	15,3	317,87	0,5	13,2
2007 Feb	288,22	0,8	1,2	288,52	0,8	1,2	357,81	1,3	0,6	270,22	0,6	1,4	284,41	0,9	1,3
Mar	290,02	0,6	1,8	290,29	0,6	1,8	359,75	0,5	1,1	271,96	0,6	2,0	286,57	0,8	2,1
Abr	295,04	1,7	3,6	295,28	1,7	3,5	370,10	2,9	4,0	275,53	1,3	3,4	291,98	1,9	4,0
May	299,62	1,6	5,2	299,93	1,6	5,2	379,56	2,6	6,7	278,91	1,2	4,6	295,70	1,3	5,3
Jun	305,45	1,9	7,2	305,88	2,0	7,3	392,68	3,5	10,4	282,97	1,5	6,2	299,98	1,4	6,9
Jul	312,38	2,3	9,7	313,01	2,3	9,8	406,53	3,5	14,3	288,32	1,9	8,2	304,40	1,5	8,4
Ago	314,76	0,8	10,5	315,15	0,7	10,5	397,83	-2,1	11,8	293,33	1,7	10,0	309,78	1,8	10,4
Set	317,99	1,0	11,6	318,52	1,1	11,7	403,28	1,4	13,4	296,15	1,0	11,1	311,14	0,4	10,8
Oct	320,92	0,9	12,7	321,32	0,9	12,7	405,92	0,7	14,1	298,98	1,0	12,2	315,83	1,5	12,5
Nov	324,28	1,0	13,8	324,90	1,1	13,9	407,40	0,4	14,5	303,12	1,4	13,7	316,32	0,2	12,7
Dic	326,32	0,6	14,6	326,98	0,6	14,7	401,71	-1,4	12,9	307,25	1,4	15,3	317,87	0,5	13,2
2008 Ene	328,90	0,8	0,8	329,57	0,8	0,8	401,54	--	--	310,58	1,1	1,1	320,28	0,8	0,8
Feb	331,95	0,9	1,7	332,21	0,8	1,6	405,96	1,1	1,1	312,74	0,7	1,8	328,64	2,6	3,4
Mar	335,66	1,1	2,9	335,75	1,1	2,7	406,78	0,2	1,3	317,00	1,4	3,2	334,52	1,8	5,2
Abr*	339,15	1,0	3,9	339,00	1,0	3,7	402,32	-1,1	0,2	322,28	1,7	4,9	341,08	2,0	7,3

* Dato provisorio

SISTEMA DE ÍNDICES DE PRECIOS MAYORISTAS, BASE 1993 = 100

ABRIL DE 2008

Índices	Índice		Variación % de Abril 08* respecto a		
	Abr 08*	Mar 08	mes anterior	Dic 07	Abr 07
Índice de Precios Internos Básicos al por Mayor (IPIB)	345,16	343,01	0,6	4,8	17,9
Índice de Precios Básicos del Productor (IPP)	353,19	350,61	0,7	5,1	19,7

El Índice de Precios Básicos al por Mayor (IPIB) así como el Índice de Precios al Productor (IPP) permiten desdoblar el movimiento de los precios en aquellos provenientes de modificaciones en las políticas económicas (impuestos, subsidios) de aquellos que resultan decisiones puramente de mercado.

En los casos de bienes transables internacionalmente, el IPIB y el IPP muestran las modificaciones respecto de los términos del intercambio de la producción local.

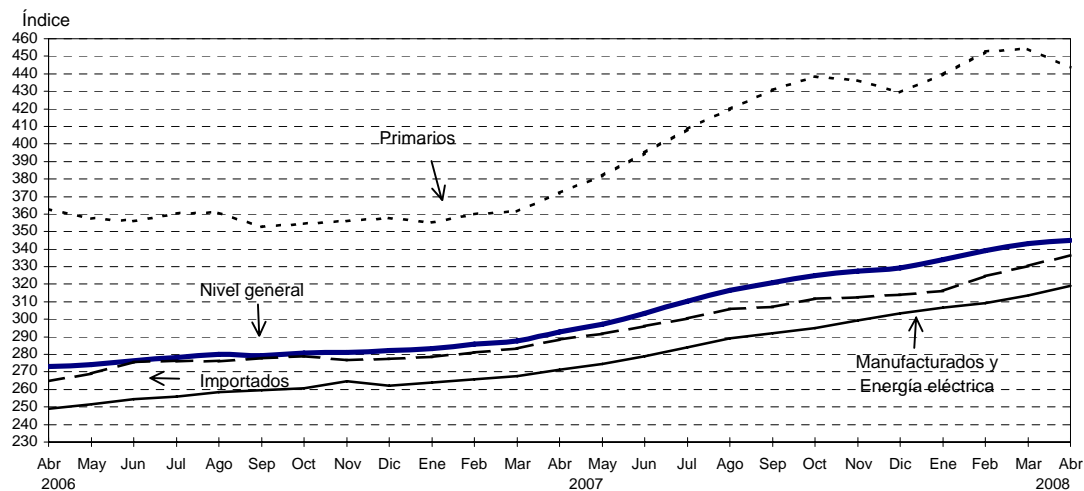
Durante el mes de abril el "Nivel General" del IPIB creció 0,6%. Los "Productos Nacionales" aumentaron 0,5% debido al incremento de 1,7% en los "Productos Manufacturados y Energía Eléctrica" y a la baja de 2,3% en "Productos Primarios".

Durante el mes de abril el "Nivel General" del IPP creció 0,7%. Los "Productos Primarios" disminuyeron 2,6% y los "Productos Manufacturados y Energía Eléctrica" subieron 2,1%.

8. Índice de Precios Internos Básicos al por Mayor (IPIB)

Nivel general y divisiones	Índice		Variación % de Abr 08* respecto a		
	Abr 08*	Mar 08	mes anterior	Dic 07	Abr 07
NIVEL GENERAL	345,16	343,01	0,6	4,8	17,9
PRODUCTOS NACIONALES	345,84	344,04	0,5	4,6	18,0
Primarios	443,59	454,14	-2,3	3,3	19,2
Agropecuarios	348,58	359,17	-2,9	9,1	33,3
Pesqueros	414,62	407,11	1,8	19,8	32,5
Petróleo crudo y gas	746,20	761,01	-1,9	-4,7	3,2
Productos minerales no metalíferos	328,51	325,90	0,8	2,2	18,1
Manufacturados y Energía eléctrica	318,93	313,72	1,7	5,2	17,6
Productos manufacturados	323,09	317,75	1,7	5,1	17,7
Alimentos y bebidas	294,74	291,44	1,1	6,0	19,2
Tabaco	241,36	235,56	2,5	2,5	7,5
Productos textiles	280,93	277,29	1,3	6,3	22,1
Prendas de materiales textiles	195,07	192,00	1,6	6,3	16,9
Cuero, artículos de marroquinería y calzado	193,16	191,49	0,9	3,6	7,3
Madera y productos de madera excepto muebles	363,58	357,82	1,6	6,9	25,3
Papel y productos de papel	345,06	341,35	1,1	5,1	26,4
Impresiones y reproducción de grabaciones	246,74	244,52	0,9	2,6	8,9
Productos refinados del petróleo	432,29	419,27	3,1	-2,4	6,4
Sustancias y productos químicos	355,34	348,73	1,9	6,2	18,8
Productos de caucho y plástico	353,25	346,90	1,8	6,6	23,7
Productos de minerales no metálicos	294,72	284,75	3,5	7,1	20,1
Productos metálicos básicos	466,05	454,14	2,6	8,2	20,0
Productos metálicos excepto máquinas y equipos	453,74	447,30	1,4	7,4	19,1
Máquinas y equipos	316,32	311,41	1,6	6,1	18,9
Máquinas y aparatos eléctricos	466,34	457,93	1,8	5,2	15,4
Equipos y aparatos de radio y televisión	89,22	89,22	-	-	1,4
Equipos para medicina e instrum. de medición	203,73	200,82	1,4	4,5	15,3
Vehículos automotores, carrocerías y repuestos	320,62	316,50	1,3	4,7	18,7
Otros medios de transporte	201,23	197,88	1,7	1,7	3,2
Muebles y otros productos industriales	313,14	310,20	0,9	7,8	23,4
Energía eléctrica	151,64	151,64	-	6,4	10,0
PRODUCTOS IMPORTADOS	336,74	330,28	2,0	7,2	16,8

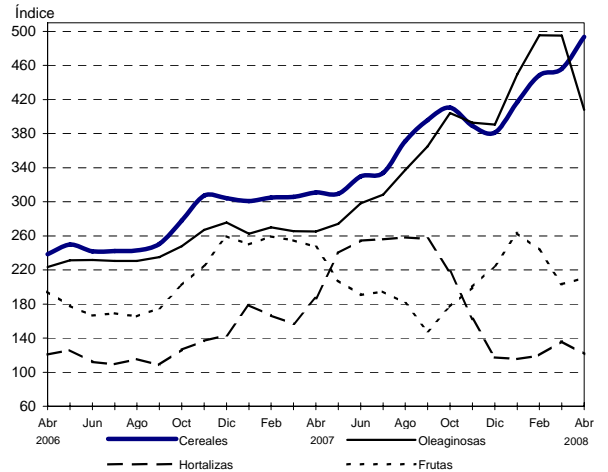
Evolución del Índice de Precios Internos Básicos al por Mayor



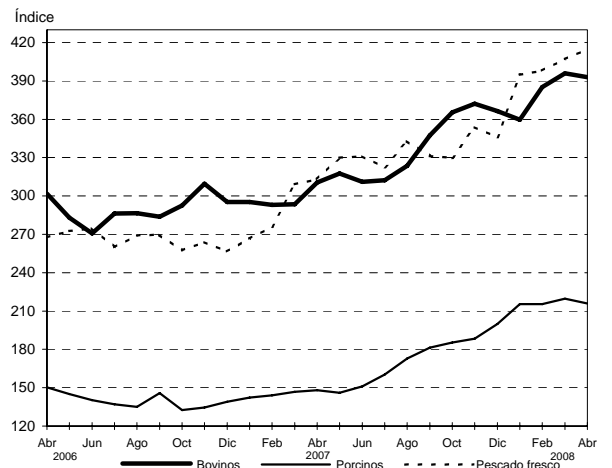
9. Índices de Precios de Productos Primarios del IPIB
Variaciones porcentuales

Productos	Variación % de Abr 08* respecto al mes anterior
PRODUCTOS AGRÍCOLAS	-6,1
Cereales	8,2
Trigo	19,6
Maíz	2,7
Sorgo granífero	-0,1
Oleaginosas	-17,6
Soja	-19,1
Maní	-
Girasol	-14,3
Lino	-
Hortalizas	-11,1
Cebolla	-1,9
Papa	-46,3
Tomate redondo común	50,0
Tomate perita	55,8
Zanahoria	-17,5
Zapallo	3,1
Pimiento	23,5
Lechuga capuchina	-42,2
Lechuga criolla común	-41,4
Acelga	-29,0
Remolacha	14,6
Frutas	3,5
Naranja para jugo Valencia	19,6
Naranja de ombligo Whashington Navel	-
Limón Eureka	-24,0
Manzana Red Delicious	14,5
Manzana Granny Smith	8,0
PRODUCTOS GANADEROS Y DE GRANJA	-0,3
Ganado bovino y leche	-0,7
Ganado bovino	-0,8
Novillo	-1,8
Novillito	3,5
Vaca	-12,0
Vaquillona	5,3
Terneros	7,7
Leche	-0,5
Ganado Porcino y productos de granja	1,1
Ganado porcino	-1,6
Capones y hembras	-2,0
Chanchas	1,5
Huevos	1,5
PESCADO FRESCO	1,8
Abadejo	0,8
Anchoita	-
Caballa	-
Lenguado	2,6
Merluza	2,9
Corvina	5,8
PETRÓLEO CRUDO Y GAS	-1,9
Petróleo crudo	-2,1
Gas	-

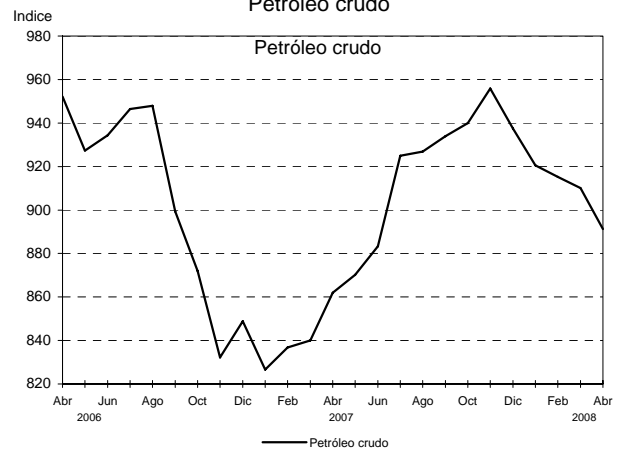
Productos agrícolas



Bovinos, porcinos y pescado fresco



Petróleo crudo



10. Evolución del Nivel general y principales aperturas del IPIB

Variación porcentual mensual y acumulada respecto a diciembre del año anterior

Período	Nivel general	%	% acum.	Nacional	%	% acum.	Primarios	%	% acum.	Manufac. y energ.	%	% acum.	Produc. Impor.	%	% acum.
2001 Dic	96,24	-0,2	-5,7	96,84	-0,2	-5,9	89,10	0,2	-16,6	98,97	-0,2	-2,9	88,77	-1,0	-1,9
2002 Dic	218,17	0,5	126,7	213,82	0,6	120,8	270,81	1,5	203,9	198,13	0,2	100,2	271,84	-0,4	206,2
2003 Dic	219,51	1,8	0,6	218,06	1,7	2,0	275,05	4,1	1,6	202,36	0,9	2,1	237,49	2,6	-12,6
2004 Dic	236,37	0,8	7,7	234,91	0,8	7,7	277,66	0,6	0,9	223,14	0,8	10,3	254,38	1,2	7,1
2005 Dic	262,69	0,9	11,1	263,19	1,0	12,0	336,32	1,6	21,1	243,05	0,7	8,9	256,48	0,7	0,8
2006 Dic	282,37	0,4	7,5	282,78	0,4	7,4	357,72	0,5	6,4	262,14	0,4	7,9	277,41	0,2	8,2
2007 Dic	329,28	0,5	16,6	330,52	0,5	16,9	429,36	-1,6	20,0	303,30	1,4	15,7	313,98	0,5	13,2
2007 Feb	285,73	0,8	1,2	286,12	0,8	1,2	359,80	1,3	0,6	265,83	0,7	1,4	280,96	0,9	1,3
Mar	287,54	0,6	1,8	287,90	0,6	1,8	361,60	0,5	1,1	267,61	0,7	2,1	283,12	0,8	2,1
Abr	292,69	1,8	3,7	293,05	1,8	3,6	372,13	2,9	4,0	271,27	1,4	3,5	288,27	1,8	3,9
May	297,35	1,6	5,3	297,79	1,6	5,3	381,76	2,6	6,7	274,67	1,3	4,8	291,87	1,2	5,2
Jun	303,25	2,0	7,4	303,83	2,0	7,4	394,92	3,4	10,4	278,75	1,5	6,3	296,07	1,4	6,7
Jul	310,25	2,3	9,9	311,04	2,4	10,0	408,60	3,5	14,2	284,18	1,9	8,4	300,50	1,5	8,3
Ago	316,62	2,1	12,1	317,49	2,1	12,3	419,96	2,8	17,4	289,27	1,8	10,3	305,86	1,8	10,3
Set	320,92	1,4	13,7	322,03	1,4	13,9	430,68	2,6	20,4	292,12	1,0	11,4	307,12	0,4	10,7
Oct	324,91	1,2	15,1	325,96	1,2	15,3	438,39	1,8	22,6	295,01	1,0	12,5	311,88	1,5	12,4
Nov	327,56	0,8	16,0	328,79	0,9	16,3	436,28	-0,5	22,0	299,19	1,4	14,1	312,41	0,2	12,6
Dic	329,28	0,5	16,6	330,52	0,5	16,9	429,36	-1,6	20,0	303,30	1,4	15,7	313,98	0,5	13,2
2008 Ene	334,04	1,4	1,4	335,47	1,5	1,5	439,67	2,4	2,4	306,78	1,1	1,1	316,34	0,8	0,8
Feb	339,05	1,5	3,0	340,23	1,4	2,9	452,60	2,9	5,4	309,29	0,8	2,0	324,47	2,6	3,3
Mar	343,01	1,2	4,2	344,04	1,1	4,1	454,14	0,3	5,8	313,72	1,4	3,4	330,28	1,8	5,2
Abr*	345,16	0,6	4,8	345,84	0,5	4,6	443,59	-2,3	3,3	318,93	1,7	5,2	336,74	2,0	7,2

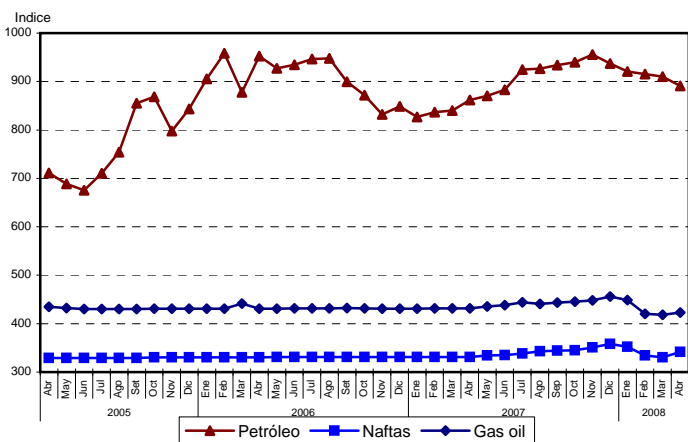
* Dato provisorio

11. Evolución de los índices de precios de bienes relacionados con sus insumos, IPIB base 1993 = 100

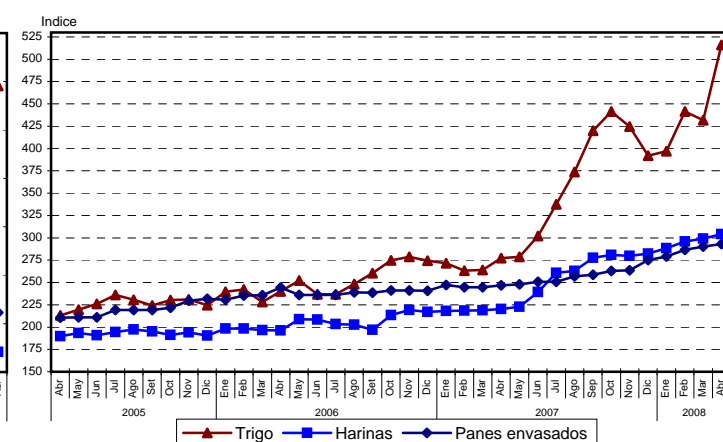
Estos gráficos permiten observar la evolución desde Abril de 2005 de distintos grupos de índices relacionados, que reflejan la variación de precios de productos que participan en distintas etapas de una misma cadena de producción.

Se puede observar que los índices de los insumos básicos de cada agrupación, en general, presentan niveles superiores a los productos que los utilizan como consumo intermedio.

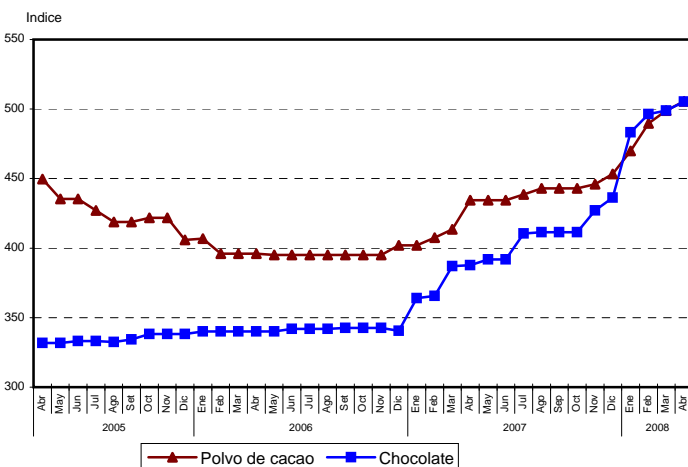
Evolución de los índices de Petróleo, Naftas y Gas oil, IPIB base 1993 = 100



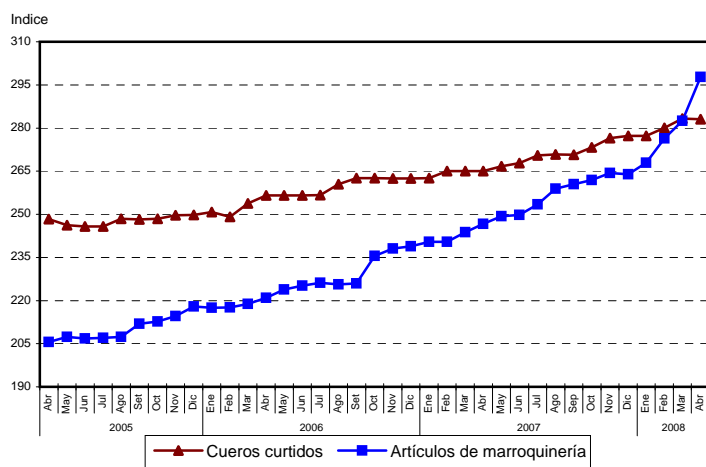
Evolución de los índices de Trigo, Harinas y Panes envasados, IPIB base 1993 = 100



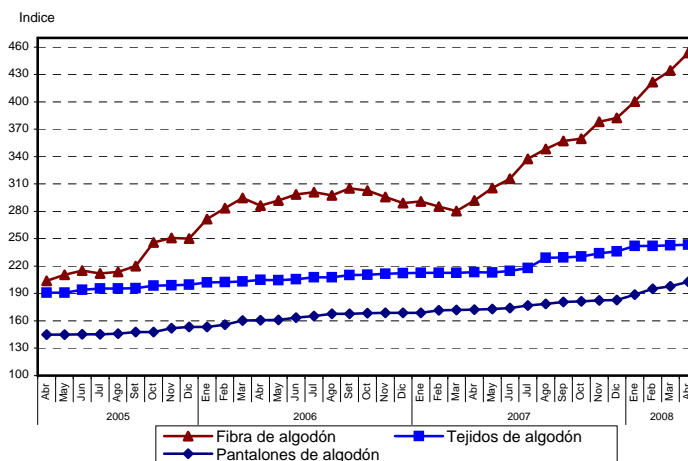
Evolución de los índices de Polvo de cacao y Chocolate, IPIB base 1993 = 100



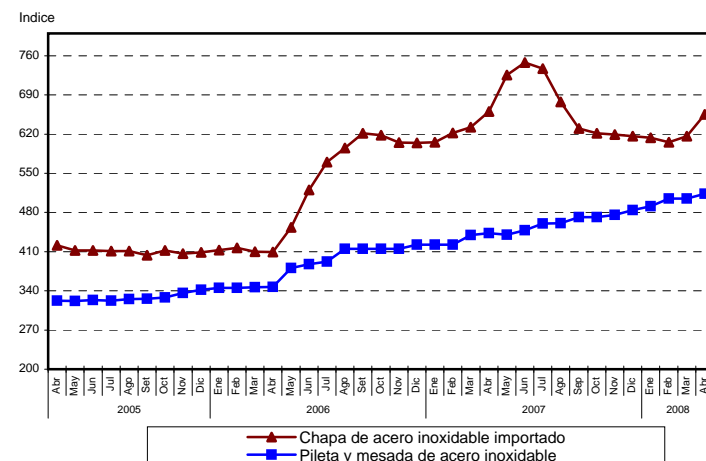
Evolución de los índices de Cueros curtidos y Artículos de marroquinería, IPIB base 1993 = 100



Evolución de los índices de Fibra algodón, Tejidos de algodón y Pantalones de algodón, IPIB base 1993 = 100



Evolución de los índices de Chapa de acero inoxidable (imp) y Pileta y mesada de acero inoxidable, IPIB base 1993 = 100

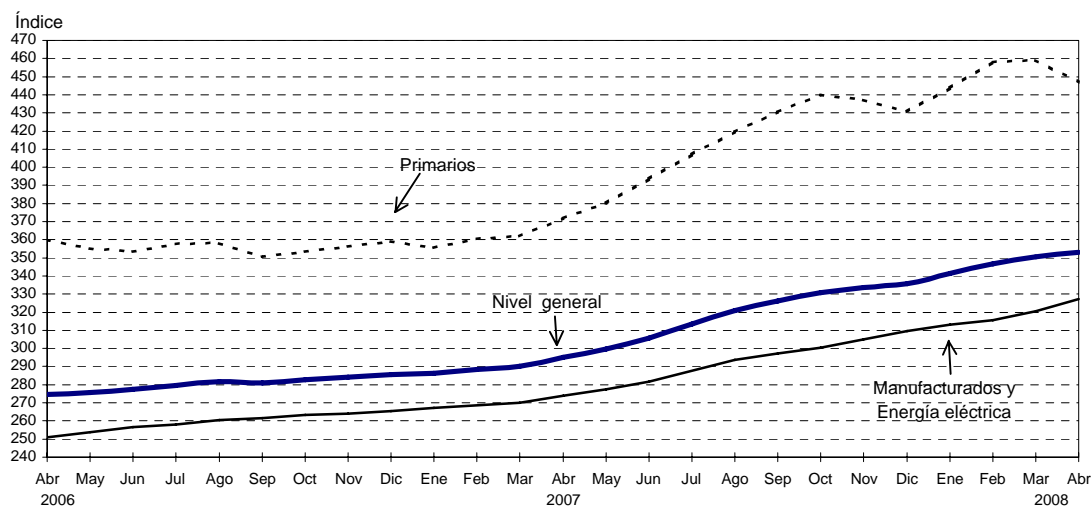


Nota: Los seis insumos básicos seleccionados representan el 5% de la canasta mayorista y no participan en la canasta de bienes del Índice de Precios al Consumidor.

12. Índice de Precios Básicos del Productor (IPP)

Nivel general y divisiones	Índice		Variación % de Abr 08* respecto a		
	Abr 08*	Mar 08	mes anterior	Dic 07	Abr 07
NIVEL GENERAL	353,19	350,61	0,7	5,1	19,7
Primarios	447,06	458,98	-2,6	3,8	20,3
Agropecuarios	355,84	368,22	-3,4	9,8	35,0
Pesqueros	414,62	407,11	1,8	19,8	32,5
Petróleo crudo y gas	746,20	761,01	-1,9	-4,7	3,2
Productos minerales no metalíferos	328,51	325,90	0,8	2,2	18,1
Manufacturados y Energía eléctrica	327,21	320,61	2,1	5,7	19,4
Productos manufacturados	331,09	324,34	2,1	5,7	19,5
Alimentos y bebidas	318,28	310,13	2,6	7,8	26,2
Tabaco	241,36	235,56	2,5	2,5	7,5
Productos textiles	280,84	277,16	1,3	6,4	22,2
Prendas de materiales textiles	195,07	192,00	1,6	6,3	16,9
Cuero, artículos de marroquinería y calzado	219,29	218,05	0,6	3,2	7,4
Madera y productos de madera excepto muebles	363,32	357,62	1,6	6,9	25,3
Papel y productos de papel	345,19	341,39	1,1	5,1	26,4
Impresiones y reproducción de grabaciones	246,75	244,52	0,9	2,6	8,9
Productos refinados del petróleo	432,29	419,27	3,1	-2,4	6,4
Sustancias y productos químicos	365,32	358,42	1,9	6,2	19,6
Productos de caucho y plástico	353,44	347,08	1,8	6,7	23,7
Productos de minerales no metálicos	293,14	283,24	3,5	7,1	20,0
Productos metálicos básicos	467,83	456,14	2,6	8,3	19,8
Productos metálicos excepto máquinas y equipos	450,56	444,03	1,5	7,4	19,1
Máquinas y equipos	312,98	307,98	1,6	6,1	18,8
Máquinas y aparatos eléctricos	453,97	446,00	1,8	5,2	15,4
Equipos y aparatos de radio y televisión	89,22	89,22	-	-	1,4
Equipos para medicina e instrum. de medición	202,51	199,67	1,4	4,6	15,3
Vehículos automotores, carrocerías y repuestos	321,66	317,61	1,3	4,7	18,6
Otros medios de transporte	201,23	197,88	1,7	1,7	3,2
Muebles y otros productos industriales	311,24	308,10	1,0	7,8	23,3
Energía eléctrica	151,64	151,64	-	6,4	10,0

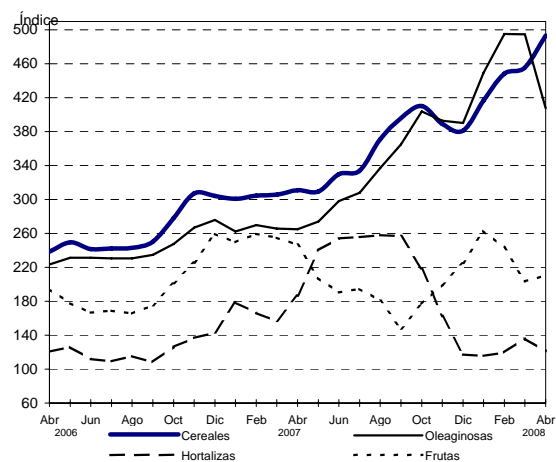
Evolución del Índice de Precios Básicos del Productor



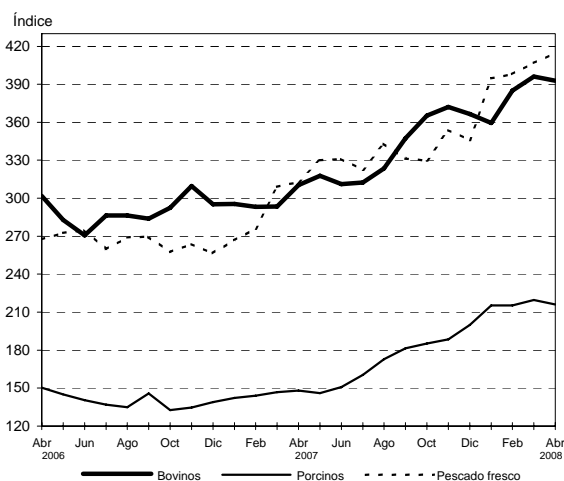
13. Índices de Precios de Productos Primarios del IPP
Variaciones porcentuales

Productos	Variación % de Abr 08* respecto al mes anterior
PRODUCTOS AGRÍCOLAS	-5,9
Cereales	8,2
Trigo	19,6
Maíz	2,7
Sorgo granífero	-0,1
Oleaginosas	-17,6
Soja	-19,1
Maní	-
Girasol	-14,3
Lino	-
Hortalizas	-11,1
Cebolla	-1,9
Papa	-46,3
Tomate redondo común	50,0
Tomate perita	55,8
Zanahoria	-17,5
Zapallo	3,1
Pimiento	23,5
Lechuga capuchina	-42,2
Lechuga criolla común	-41,4
Acelga	-29,0
Remolacha	14,6
Frutas	3,5
Naranja para jugo Valencia	19,6
Naranja de ombligo Whashington Navel	-
Limón Eureka	-24,0
Manzana Red Delicious	14,5
Manzana Granny Smith	8,0
PRODUCTOS GANADEROS Y DE GRANJA	-0,3
Ganado bovino y leche	-0,7
Ganado bovino	-0,8
Novillo	-1,8
Novillito	3,5
Vaca	-12,0
Vaquillona	5,3
Terneros	7,7
Leche	-0,5
Ganado Porcino y productos de granja	1,1
Ganado porcino	-1,6
Capones y hembras	-2,0
Chanchas	1,5
Huevos	1,5
PESCADO FRESCO	1,8
Abadejo	0,8
Anchoita	-
Caballa	-
Lenguado	2,6
Merluza	2,9
Corvina	5,8
PETRÓLEO CRUDO Y GAS	-1,9
Petróleo crudo	-2,1
Gas	-

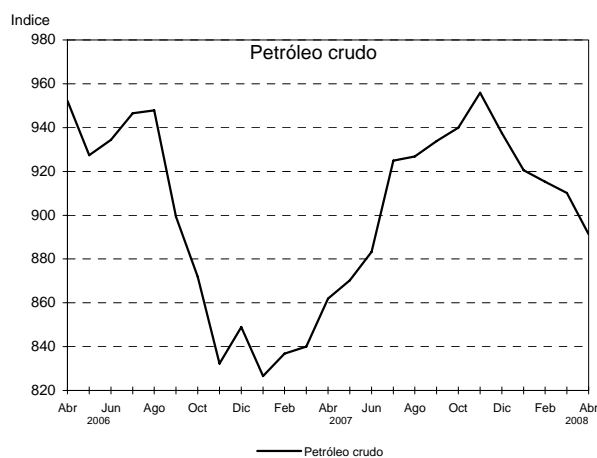
Productos agrícolas



Bovinos, porcinos y pescado fresco



Petróleo crudo



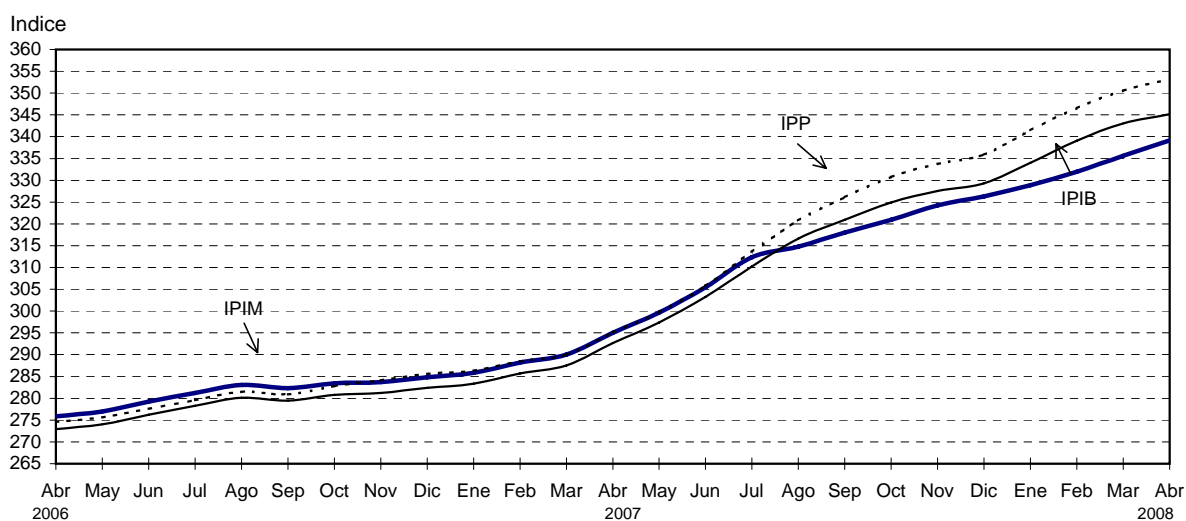
14. Evolución del Nivel general y principales aperturas del IPP

Variación porcentual mensual y acumulada respecto a diciembre del año anterior

Período	Nivel general	%	% acum.	Primarios	%	% acum.	Manufac. y energ. eléc.	%	% acum.
2001 Dic	96,81	-0,2	-5,6	89,06	0,4	-16,1	98,95	-0,3	-2,6
2002 Dic	217,73	0,4	124,9	272,99	1,3	206,5	202,44	0,1	104,6
2003 Dic	221,93	1,9	1,9	277,05	4,4	1,5	206,68	1,0	2,1
2004 Dic	236,89	1,0	6,7	275,73	0,6	-0,5	226,14	1,1	9,4
2005 Dic	264,28	1,1	11,6	332,14	1,8	20,5	245,49	0,8	8,6
2006 Dic	285,66	0,5	8,1	359,01	0,7	8,1	265,35	0,5	8,1
2007 Dic	335,90	0,6	17,6	430,71	-1,5	20,0	309,66	1,5	16,7
2007 Feb	288,52	0,8	1,0	360,42	1,4	0,4	268,62	0,5	1,2
Mar	290,01	0,5	1,5	361,84	0,4	0,8	270,12	0,6	1,8
Abr	295,13	1,8	3,3	371,61	2,7	3,5	273,96	1,4	3,2
May	299,70	1,5	4,9	380,10	2,3	5,9	277,45	1,3	4,6
Jun	305,85	2,1	7,1	393,51	3,5	9,6	281,58	1,5	6,1
Jul	313,52	2,5	9,8	406,95	3,4	13,4	287,66	2,2	8,4
Ago	320,82	2,3	12,3	419,40	3,1	16,8	293,53	2,0	10,6
Set	326,17	1,7	14,2	430,51	2,6	19,9	297,29	1,3	12,0
Oct	330,78	1,4	15,8	439,88	2,2	22,5	300,58	1,1	13,3
Nov	333,80	0,9	16,9	437,24	-0,6	21,8	305,17	1,5	15,0
Dic	335,90	0,6	17,6	430,71	-1,5	20,0	309,66	1,5	16,7
2008 Ene	341,48	1,7	1,7	443,98	3,1	3,1	313,12	1,1	1,1
Feb	346,56	1,5	3,2	458,08	3,2	6,4	315,66	0,8	1,9
Mar	350,61	1,2	4,4	458,98	0,2	6,6	320,61	1,6	3,5
Abr*	353,19	0,7	5,1	447,06	-2,6	3,8	327,21	2,1	5,7

* Dato provisorio

15. Evolución del Nivel general del IPIM, IPIB e IPP



Síntesis metodológica

Las ponderaciones del sector primario son valores brutos de producción netos de impuestos, estimados por las Cuentas Nacionales; las del sector manufacturero son valores de producción provenientes del Censo Nacional Económico de 1994 (que suministró datos de 1993); la energía eléctrica está ponderada con la facturación de las empresas distribuidoras; y las del sector de productos importados se calcularon a partir del valor CIF (costo, seguro y flete) de las importaciones realizadas durante 1993. Las ponderaciones de cada índice son consistentes con la cobertura y el tratamiento impositivo de cada uno de ellos. Para el cálculo se utiliza una fórmula de ponderaciones fijas referidas al año base, del tipo Laspeyres.

Los precios observados corresponden al día 15 de cada mes, salvo excepciones, ya que en algunos sectores se trata de promedios mensuales (de precios diarios o de varios precios durante el mes) o de precios de la semana que incluyen el día 15. Para más información consultar la metodología.

Estructura de ponderaciones de los índices de precios mayoristas, base 1993

	IPIM	IPIB	IPP
NIVEL GENERAL	100,00	100,00	100,00
Índice de Productos Nacionales	92,71	92,52	100,00
Productos Primarios	19,36	19,98	21,68
Productos agropecuarios	13,55	13,98	15,41
Productos pesqueros	0,68	0,70	0,68
Productos de minas y canteras	5,13	5,30	5,59
Productos Manufacturados y Energía eléctrica	73,35	72,54	78,32
Productos manufacturados	71,49	70,78	76,63
Energía eléctrica	1,86	1,76	1,69
Índice de Productos Importados	7,29	7,48	///

Nota: La metodología del Sistema de Índices de Precios Mayoristas (SIPM), sin anexos, se puede ver en Internet: <http://www.Indec.mecon.gov.ar/metodologia.htm>. La metodología completa está disponible en la biblioteca del Instituto; en Av. Julio A. Roca 609 planta baja.