

Buenos Aires, 24 de abril de 2008

Intercambio Comercial Argentino

Datos provisorios del año 2007 y cifras estimadas del primer trimestre de 2008

1. Presentación de los principales resultados

En el mes de marzo de 2008 el superávit comercial fue de 801 millones de dólares, incrementándose el 7% respecto a igual mes del año anterior. El valor de las exportaciones durante el mes fue de 4.961 millones de dólares, una cifra 19% mayor a la del mes de marzo del año anterior, mientras las importaciones alcanzaron los 4.160 millones de dólares, incrementándose el 22%.

El aumento en valor de las exportaciones fue producto de la suba de los precios (31%), mientras que las cantidades exportadas cayeron el 9%; esta disminución se asocia a la menor cantidad de días hábiles del mes de marzo de 2008 (18 días) con respecto al mismo período del año anterior (22 días) y al adelanto de embarques de trigo y soja observados en el mes de enero de 2008. Se destacaron las mayores ventas de Productos químicos y conexos, Grasas y aceites, Residuos y desperdicios de la industria alimenticia y Cereales.

El crecimiento de las importaciones se explicó por el aumento conjunto de los precios (11%) y las cantidades (9%). Se destacaron las compras de Bienes intermedios, Bienes de capital y Piezas y accesorios para bienes de capital.

El Mercosur, principal socio comercial, concentró el 23% de las exportaciones argentinas y el 39% de las compras al exterior. Con respecto a marzo del año anterior, las exportaciones argentinas hacia el bloque sudamericano aumentaron el 16%, mientras que las importaciones provenientes del mismo crecieron el 22%.

En el primer trimestre del año, la balanza comercial fue superavitaria en 2.947 millones de dólares, registrando un incremento del 49% respecto al mismo período de 2007. Las exportaciones aumentaron el 42% con respecto a igual período del año anterior, llegando a 15.789 millones de dólares, en tanto las importaciones se incrementaron en el 40%, totalizando 12.842 millones de dólares.

Cuadro 1. Intercambio comercial argentino en millones de dólares y variaciones porcentuales. Primer trimestre 2007-2008

Período	Exportación				Importación				Saldo	
	2007 *	2008 ^e	Variación porcentual		2007 *	2008 *	Variación porcentual		2007 *	2008*
			igual período año anterior	acumulado igual período año anterior			igual período año anterior	acumulado igual período año anterior		
	Millones de U\$S		%		Millones de U\$S		%		Millones de U\$S	
Total	55.780	///	///	///	44.707	///	///	///	11.072	///
Enero-Marzo	11.145	15.789		42	9.164	12.842		40	1.981	2.947
Enero	3.389	5.639	66	66	2.951	4.475	52	52	438	1.164
Febrero	3.585	5.189	45	55	2.791	4.207	51	51	794	982
Marzo	4.170	4.961	19	42	3.422	4.160	22	40	748	801
Abril	4.297				3.061				1.236	
Mayo	4.850				3.542				1.308	
Junio	4.519				3.579				940	
Julio	4.611				4.126				485	
Agosto	4.919				4.606				313	
Setiembre	4.817				3.963				854	
Octubre	5.525				4.401				1.125	
Noviembre	5.412				4.385				1.027	
Diciembre	5.685				3.881				1.804	

Nota: Los totales por suma pueden no coincidir por redondeo en las cifras parciales.

2. Exportaciones

- **Composición por Grandes rubros en marzo.** El crecimiento de las exportaciones durante este mes estuvo impulsado por un aumento de las Manufacturas de origen agropecuario (23%) y Manufacturas de origen industrial (22%), acompañado por los Productos primarios y los Combustibles y energía (12%) en ambos casos. El aumento en todos los rubros, se explicó por una suba de precios (40%, 48% y 66%), mientras las cantidades vendidas disminuyeron (20%, 17% y 32%) respectivamente. El incremento en las Manufacturas de origen industrial (22%) respondió a una suba conjunta de precios (11%) y cantidades (10%) (véase cuadro 6, pág. 8).

- **Principales productos exportados en marzo.** Los principales productos que explicaron durante el mes el incremento de las exportaciones en valor absoluto fueron, en primer lugar, los Productos químicos y conexos, destacándose los envíos de biodiesel hacia Estados Unidos y Países Bajos y urea con contenido de nitrógeno a Uruguay y Brasil. Las mayores exportaciones del rubro Grasas y aceites se debieron a las ventas de aceite de soja hacia Venezuela, India, Egipto y Perú y de aceite de girasol a Países Bajos, Turquía y Egipto. Este comportamiento se explicó por un aumento en los precios mientras los volúmenes exportados disminuyeron. También se destacaron las mayores ventas de harinas y pellets de la extracción del aceite de soja, producto de un aumento en los precios mientras que las cantidades bajaron, que se dirigieron principalmente a Italia, Países Bajos, Ecuador y Bélgica. El rubro Cereales fue impulsado por el aumento en las exportaciones de maíz, reflejo de los aumentos tanto en los precios como en los volúmenes exportados, que logró más que compensar la disminución en las ventas de trigo a Brasil. Los principales destinos para el maíz fueron España, Egipto, Portugal e Irán. Otro producto, cuyo incremento fue importante, es el de carne bovina congelada vendida a Rusia y carne refrigerada a Países Bajos y Alemania. Esto se debió a un efecto conjunto de mayores precios y cantidades. Le siguieron en importancia, las exportaciones de Carburantes, en especial de naftas hacia Brasil y el fuel-oil a Estados Unidos y Puerto Rico. Por último, cabe destacar los envíos de Mineral de cobre y sus concentrados hacia España, Alemania y Filipinas. Por otra parte, el rubro que experimentó una baja significativa en las exportaciones fue Semillas y frutos oleaginosos, por las menores ventas de porotos de soja hacia China.

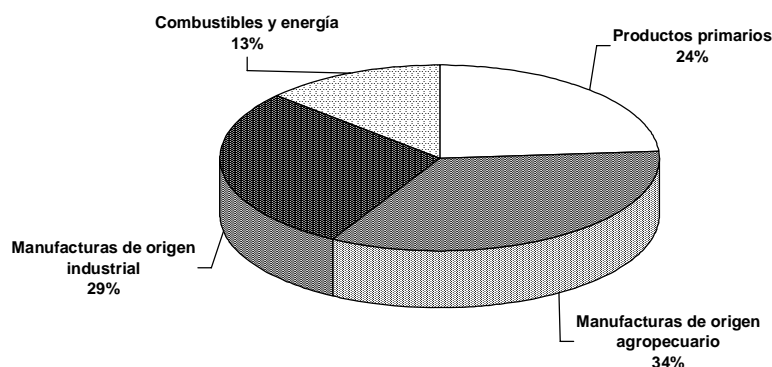
Los principales productos exportados en términos de valor absoluto fueron el maíz, las harinas y pellets de soja, vehículos automóviles terrestres, aceite de soja, resto de carburantes, naftas, Petróleo crudo, Mineral de cobre y sus concentrados, carne bovina y gas de petróleo (véase cuadro 7, pág. 9).

- **Composición por Grandes rubros en el primer trimestre.** El incremento del valor de las exportaciones (42%) se explicó por un aumento de los precios (31%) y las cantidades (8%). Todos los rubros se incrementaron con respecto a igual período del año anterior. Los Productos primarios, las Manufacturas de origen agropecuario y las Manufacturas de origen industrial aumentaron por efecto conjunto de precios (53%, 42% y 7%) y cantidades exportadas (14%, 5% y 16%) respectivamente. Las mayores exportaciones de Combustibles y energía se explicaron por un aumento de los precios (63%), mientras disminuyeron las cantidades vendidas (-26%) (véase cuadro 4, pág. 7).

- **Principales productos exportados en el primer trimestre.** Los principales productos exportados en términos de valor absoluto fueron las harinas y pellets de soja, trigo, aceite de soja, vehículos automóviles terrestres, maíz, petróleo crudo, resto de carburantes, naftas, carne bovina y gas de petróleo (véase cuadros 5, pág. 8 y 7, pág. 9).

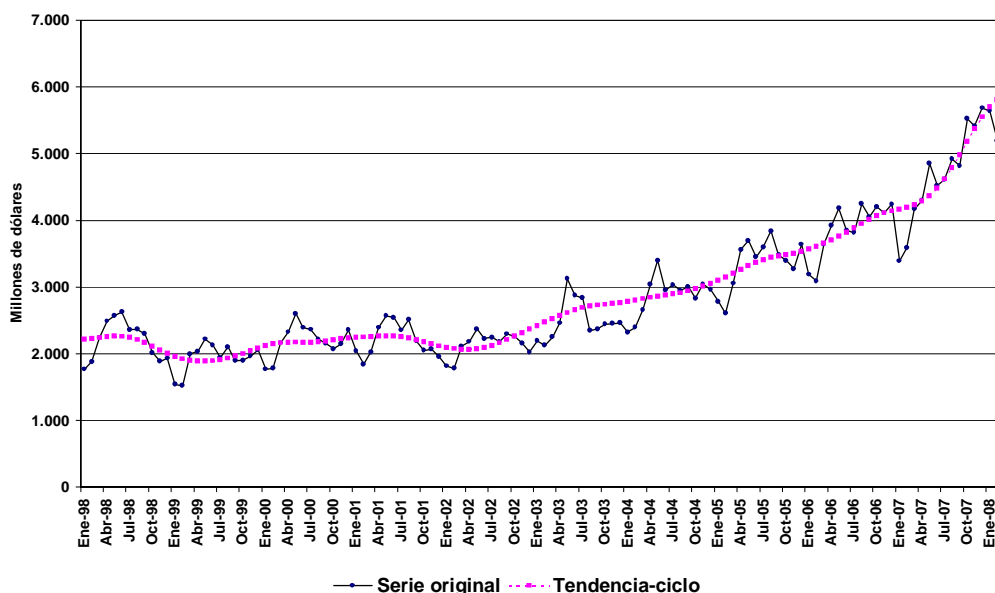
- **Estructura de las exportaciones en el primer trimestre.** Las Manufacturas de origen agropecuario y de origen industrial son los rubros de mayor participación en el total de las exportaciones argentinas, con el 34% y 29% respectivamente.

Gráfico 1. Composición de las exportaciones. Primer trimestre 2008



- **Exportaciones desestacionalizadas y tendencia-ciclo.** En términos desestacionalizados se observó en el mes de marzo una disminución de las exportaciones respecto al mes anterior del 15,4%. La tendencia-ciclo¹ por su parte, aumentó el 1,3% con respecto al mes anterior (véase cuadros 2 y 3, pág. 7 y gráfico 2).

Gráfico 2. Tendencia-ciclo de las exportaciones en millones de dólares.
Enero 1998-marzo 2008



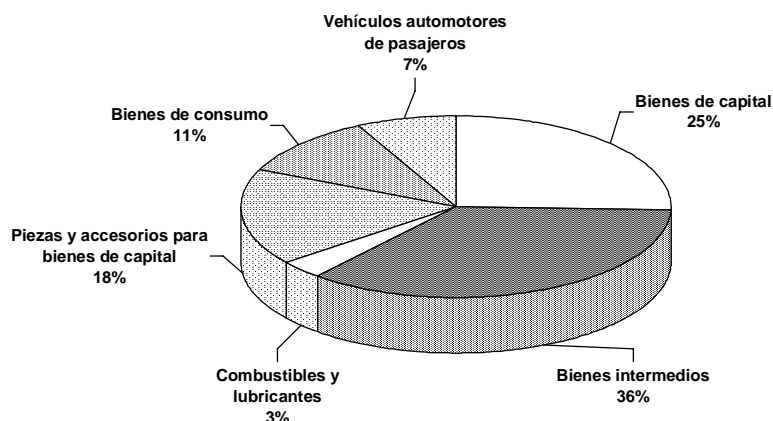
3. Importaciones

- **Importaciones por Uso económico en marzo.** Todos los Usos económicos aumentaron respecto al mismo mes del año anterior. El mayor incremento de las importaciones en valor absoluto se produjo en los Bienes intermedios, principal uso de importación, debido al aumento de los precios (25%), mientras que las cantidades importadas disminuyeron (-4%). Dentro de este uso sobresalieron las compras de porotos de soja, insumos agrícolas (glifosato y fertilizantes), alúmina calcinada y minerales de hierro para la industria siderúrgica. Le siguió en importancia el crecimiento en valor absoluto de las importaciones de Bienes de capital -segundo uso de importación- que aumentó el 19% con respecto a marzo de 2007. Dentro del rubro se destacaron las compras de barcos cisterna, cosechadoras-trilladoras, vehículos para transporte de mercancías y grupos electrógenos. Luego le siguieron las importaciones de Piezas y accesorios para bienes de capital, impulsadas por las mayores compras de partes de calderas de vapor y partes y accesorios de carrocerías para vehículos automóviles. Las importaciones de Vehículos automotores de pasajeros crecieron el 36% por las mayores compras de vehículos con capacidad hasta 6 personas de entre 1.500 y 3.000 cm³ de cilindrada. En el caso de los Combustibles y lubricantes, se produjo un aumento en las compras de coque de hulla para la industria siderúrgica, fuel-oil y gas-oil. Por último, el rubro de menor crecimiento fue Bienes de consumo que registró un incremento del 12%.

En términos de valor absoluto, los productos importados más significativos en el mes de marzo fueron: vehículos para transporte de personas, partes y accesorios para el complejo automotriz, porotos de soja, aparatos de telefonía celular, aviones -ingresados temporalmente por más de 365 días-, coque de hulla, cosechadoras-trilladoras, vehículos para transporte de mercancías, alúmina calcinada, minerales de hierro y fuel-oil (véase cuadro 10, pág. 10).

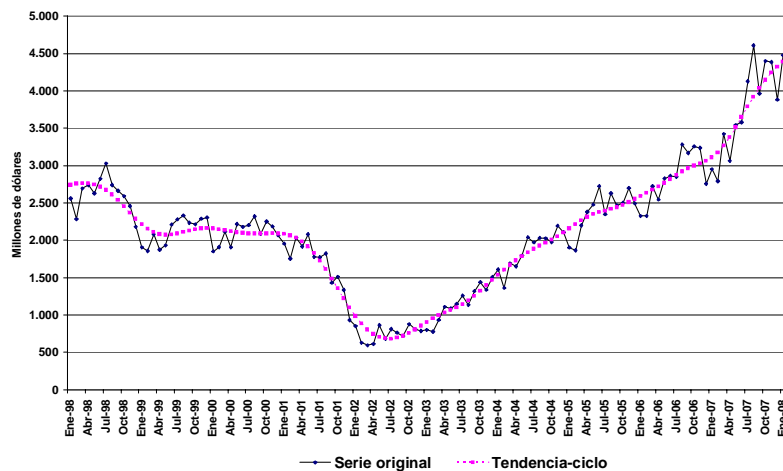
¹ Véase la nota metodológica en página 16.

Gráfico 3. Composición de las importaciones. Primer trimestre 2008



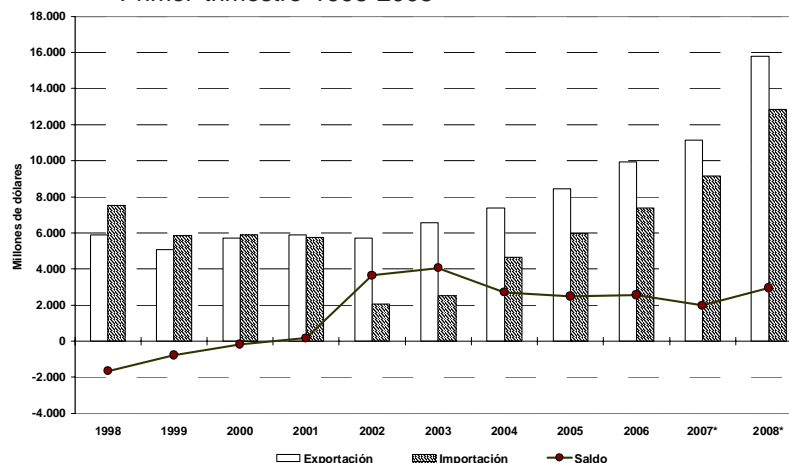
- **Importaciones por Uso económico en el primer trimestre.** En términos de valor absoluto, los productos que más se importaron en el primer trimestre fueron los vehículos para transporte de personas, partes y accesorios para el complejo automotriz, aviones -ingresados temporalmente por más de 365 días-, aparatos de telefonía celular, porotos de soja, fertilizantes y herbicidas, minerales de hierro, vehículos para transporte de mercancías, cosechadoras-trilladoras y motocicletas (véase cuadro 10, pág. 10).
- **Estructura de las importaciones en el primer trimestre.** Los productos que se importaron en calidad de Bienes intermedios representaron el 36% de las importaciones argentinas, en tanto Bienes de capital fue el rubro que le siguió en importancia con el 25% del total.
- **Importaciones desestacionalizadas y tendencia-ciclo.** El valor desestacionalizado del mes de marzo mostró una disminución del 1,7% respecto al mes anterior. Por su parte, la tendencia-ciclo¹ registró este mes una variación porcentual del 0,5% respecto al mes anterior (véase cuadros 8 y 9, pág. 10 y gráfico 4).

Gráfico 4. Tendencia-ciclo de las importaciones en millones de dólares. Enero 1998-marzo 2008



4. Intercambio Comercial según zonas económicas

Gráfico 5. Intercambio comercial argentino en millones de dólares. Primer trimestre 1998-2008



¹ Véase la nota metodológica en página 16.

- **Mercosur.** Las exportaciones hacia este bloque, principal socio comercial, crecieron en marzo con respecto al mismo mes del año anterior, en todos los rubros excepto Productos primarios. Se destacaron las ventas de Manufacturas de origen industrial, particularmente Material de transporte terrestre y Productos químicos y conexos a Brasil, de Combustibles y energía, sobresaliendo las ventas de naftas y butanos licuados hacia Brasil y por último, de Manufacturas de origen agropecuario, principalmente productos de molinería y lácteos hacia Brasil.

Las importaciones provenientes de este bloque se incrementaron 22%, destacándose los Bienes intermedios (alúmina calcinada, mineral de hierro, éter metil-ter-butílico, benceno y palanquilla de Brasil, y porotos de soja de Paraguay), los Bienes de capital (barco cisterna, vehículos para transporte de mercancías, tractores y aparatos de telefonía celular de Brasil), las Piezas y accesorios para bienes de capital (partes para transformadores eléctricos y chasis para vehículos automóviles de Brasil) y los Vehículos automotores de pasajeros de Brasil. El intercambio con este bloque arrojó un saldo comercial negativo de 475 millones de dólares.

En el primer trimestre, las exportaciones hacia el Mercosur aumentaron el 43%, destacándose por orden de importancia las mayores ventas de Manufacturas de origen industrial, Productos primarios, Combustibles y energía y Manufacturas de origen agropecuario. Por su parte, las importaciones crecieron el 39%, principalmente Bienes intermedios, Bienes de capital, Vehículos automotores de pasajeros y Piezas y accesorios para bienes de capital. En el primer trimestre se registró un déficit comercial de 963 millones de dólares con este bloque.

- **Unión Europea.** En el mes de marzo el intercambio comercial con este bloque se ubicó en el segundo lugar arrojando un saldo comercial positivo, el mayor del mes, de 434 millones de dólares. Las exportaciones se incrementaron el 74% por las mayores ventas de Productos primarios, en especial, maíz a España y Portugal y Mineral de cobre y sus concentrados a España y Alemania. Le siguieron las exportaciones de Manufacturas de origen agropecuario, sobresaliendo las harinas y pellets de soja hacia Italia, Países Bajos y Bélgica, aceite de girasol hacia Países Bajos y carne bovina hacia Alemania.

Las importaciones aumentaron por las mayores compras de Bienes de capital (aviones -ingresados temporalmente por más de 365 días- de Francia y aparatos y dispositivos para tratamiento de materias por operaciones que impliquen cambio de temperatura de Italia).

En el primer trimestre el comercio con este bloque arrojó un saldo de u\$s 966 millones. Las exportaciones aumentaron el 64% por las mayores ventas de Manufacturas de origen agropecuario, Productos primarios, Manufacturas de origen industrial y Combustibles y energía. En tanto, las importaciones provenientes de esta zona aumentaron el 30%, impulsadas principalmente por los Bienes de capital, Bienes intermedios y Bienes de consumo.

- **ASEAN, Corea Republicana, China, Japón e India.** El intercambio con el bloque -tercero en importancia durante el mes de marzo- registró un saldo negativo de u\$s 403 millones. Las exportaciones hacia este bloque disminuyeron 25%, debido a las menores ventas de Productos primarios, principalmente porotos de soja a China y en menor medida de Mineral de cobre y sus concentrados a Corea Republicana y Japón. También bajaron las ventas de Manufacturas de origen agropecuario hacia los mismos destinos. Cabe destacar que en el primero de los rubros aumentaron las ventas de Mineral de cobre y sus concentrados hacia Filipinas y en el segundo sobresalieron las ventas de aceite de soja a India.

Las importaciones desde este origen aumentaron principalmente por las compras de Bienes intermedios (productos laminados planos de hierro o acero de Corea Republicana y China, éteres acíclicos y sus derivados de Japón y glifosato, politereftalato de etileno en formas primarias y ácido fosfonometiliminodiacético de China), Combustibles y lubricantes (coque de hulla de China), Piezas y accesorios para bienes de capital (partes de calderas de vapor de Corea Republicana y partes de turbinas de gas de Japón) y Bienes de capital (módems y aparatos de rayos X de China).

Para el primer trimestre, el intercambio comercial con este bloque registró un saldo negativo de u\$s 823 millones. Las exportaciones se vieron impulsadas por las ventas de Manufacturas de origen agropecuario y Productos primarios a China e India. Las importaciones desde este origen aumentaron, principalmente por las mayores compras de Bienes intermedios, Bienes de capital y Bienes de consumo de China.

- **NAFTA.** El saldo comercial con este bloque fue superavitario en 19 millones de dólares en el mes de marzo. Las exportaciones hacia este bloque disminuyeron (4%), debido a las menores ventas de Manufacturas de origen agropecuario.

Las importaciones desde este bloque disminuyeron 1%, debido a las menores compras de Bienes de capital y Combustibles y lubricantes, mientras que crecieron las de Bienes intermedios (sulfato de amonio y antisuecos de Estados Unidos) y de Vehículos automotores de pasajeros desde México.

En el primer trimestre, el intercambio comercial con el bloque arrojó un saldo negativo de u\$s 405 millones. Las exportaciones aumentaron 18% con respecto al mismo período del año anterior. Esto se debió principalmente a las mayores ventas de Combustibles y energía. Las importaciones crecieron el 42% debido al incremento de las compras de Bienes de capital, Bienes intermedios y Piezas y accesorios para bienes de capital.

-Chile. Las exportaciones aumentaron en el mes de marzo el 34%, consecuencia de las mayores ventas de Manufacturas de origen industrial y Manufacturas de origen agropecuario, mientras que las importaciones crecieron (22%) debido a las mayores compras de Bienes intermedios. El superávit comercial alcanzó los u\$s 348 millones (véase cuadros 11, y 12.1 pág. 11 y 13.1 pág. 12).

·En el primer trimestre el intercambio comercial registró el mayor saldo comercial, alcanzando los 1.010 millones de dólares. Las exportaciones hacia este país alcanzaron los 1.214 millones de dólares, el 23% superior a igual período del año anterior, mientras que las importaciones totalizaron 204 millones de dólares con un aumento del 35%.

·Por último, los principales destinos en términos de valor absoluto de las exportaciones en el primer trimestre fueron: Brasil, Estados Unidos, Chile, China y Países Bajos. Los principales países de origen de las importaciones fueron Brasil, Estados Unidos, China, Alemania y Francia (véase cuadros 11 pág. 11, 12.2 pág. 12 y 13.2 pág.13).

-Estructura del Intercambio comercial en el primer trimestre. En los gráficos 6 y 7 se puede apreciar la participación de los diferentes socios comerciales en las exportaciones argentinas y la de los principales proveedores.

Gráfico 6. Exportaciones según destino. Primer trimestre 2008

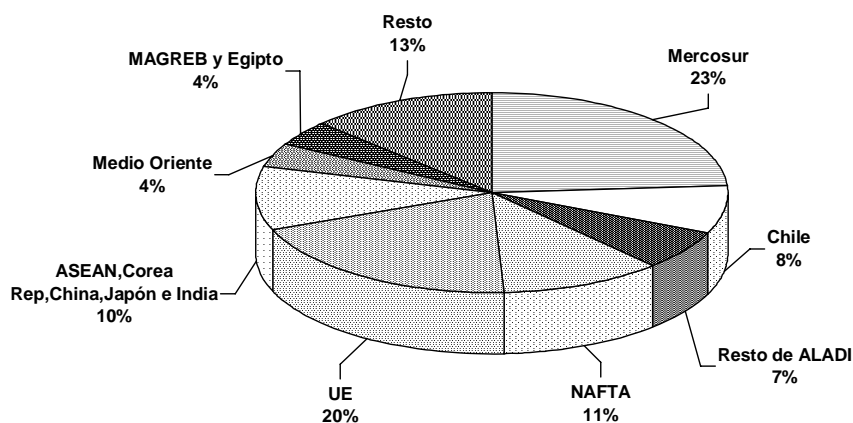
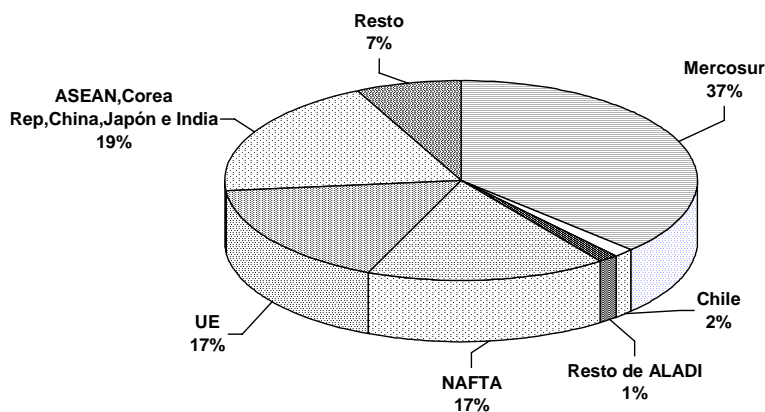


Gráfico 7. Importaciones según origen. Primer trimestre 2008



Cuadro 2. Exportaciones mensuales en millones de dólares, serie desestacionalizada. Enero 1998-marzo 2008

Años	Enero	Febrero	Marzo	Abril	Mayo	Junio	Julio	Agosto	Sep-tiembre	Octubre	Noviembre	Diciembre
Millones de U\$S												
1998	2.140	2.283	2.231	2.298	2.194	2.359	2.232	2.216	2.311	2.111	2.024	2.033
1999	1.859	1.840	1.994	1.879	1.897	1.907	1.831	1.979	1.899	1.987	2.083	2.152
2000	2.094	2.140	2.173	2.158	2.229	2.149	2.241	2.107	2.160	2.164	2.257	2.469
2001	2.382	2.196	2.057	2.236	2.197	2.313	2.228	2.409	2.186	2.130	2.161	2.047
2002	2.078	2.103	2.169	2.039	2.024	2.050	2.121	2.086	2.278	2.333	2.249	2.119
2003	2.486	2.497	2.333	2.305	2.691	2.704	2.696	2.254	2.344	2.513	2.558	2.559
2004	2.617	2.808	2.763	2.856	2.947	2.818	2.904	2.796	2.962	2.899	3.168	3.037
2005	3.139	3.048	3.168	3.372	3.240	3.345	3.471	3.621	3.427	3.464	3.390	3.681
2006	3.588	3.605	3.765	3.745	3.702	3.749	3.694	3.964	3.971	4.270	4.249	4.245
2007	3.814	4.164	4.276	4.138	4.339	4.422	4.486	4.578	4.717	5.589	5.590	5.666
2008	6.337	6.007	5.080									

Cuadro 3. Exportaciones mensuales en millones de dólares, tendencia-ciclo. Enero 1998-marzo 2008

Años	Enero	Febrero	Marzo	Abril	Mayo	Junio	Julio	Agosto	Sep-tiembre	Octubre	Noviembre	Diciembre
Millones de U\$S												
1998	2.213	2.224	2.239	2.252	2.260	2.258	2.242	2.210	2.165	2.112	2.055	2.002
1999	1.956	1.922	1.899	1.887	1.885	1.892	1.907	1.931	1.962	2.000	2.042	2.083
2000	2.119	2.146	2.163	2.170	2.171	2.169	2.171	2.177	2.189	2.206	2.222	2.235
2001	2.244	2.250	2.254	2.258	2.261	2.260	2.251	2.233	2.207	2.176	2.144	2.115
2002	2.092	2.074	2.065	2.064	2.073	2.092	2.122	2.162	2.209	2.261	2.314	2.368
2003	2.420	2.471	2.521	2.569	2.615	2.656	2.689	2.713	2.729	2.740	2.749	2.762
2004	2.780	2.801	2.824	2.844	2.861	2.876	2.892	2.912	2.937	2.970	3.007	3.049
2005	3.095	3.146	3.202	3.260	3.316	3.367	3.408	3.440	3.463	3.482	3.503	3.531
2006	3.567	3.608	3.655	3.706	3.760	3.819	3.882	3.948	4.011	4.066	4.109	4.139
2007	4.163	4.190	4.228	4.285	4.367	4.478	4.619	4.789	4.979	5.179	5.373	5.549
2008	5.693	5.803	5.879									

Cuadro 4. Variación porcentual con respecto al mismo período del año anterior de los valores, precios y cantidades de las exportaciones e importaciones. Primer trimestre 2008

Rubros y Usos	Variación porcentual respecto a igual período de 2007		
	Valor	Precio	Cantidad
Exportación	42	31	8
Productos primarios	75	53	14
Manufacturas de origen agropecuario	49	42	5
Manufacturas de origen industrial	24	7	16
Combustibles y energía	21	63	-26
Importación	40	10	28
Bienes de capital	50	1	48
Bienes intermedios	39	26	10
Combustibles y lubricantes	26	53	-17
Piezas y accesorios para bienes de capital	31	2	29
Bienes de consumo, incluido vehículos automotores de pasajeros	42	5	35
Bienes de consumo	35	.	.
Vehículos automotores de pasajeros	54	.	.
Resto	-15	.	.

Cuadro 7. Exportaciones en millones de dólares y variación porcentual, según principales rubros.
Marzo y primer trimestre 2007-2008

Rubros	Marzo			Primer trimestre		
	2007*	2008 ^e	Variación porcentual	2007*	2008 ^e	Variación porcentual
	Millones de U\$S		%	Millones de U\$S		%
Total	4.170	4.961	19	11.145	15.789	42
Productos primarios	905	1.018	12	2.154	3.762	75
Animales vivos	3	5	67	5	10	100
Pescados y mariscos sin elaborar	42	43	2	121	96	-21
Miel	14	17	21	35	34	-3
Hortalizas y legumbres sin elaborar	41	37	-10	105	131	25
Frutas frescas	108	134	24	289	338	17
Cereales	448	546	22	1.039	2.412	132
Semillas y frutos oleaginosos	126	39	-69	168	368	119
Tabaco sin elaborar	13	13	-	28	24	-14
Lanas sucias	6	6	-	20	18	-10
Fibra de algodón	--	--	-97	1	--	-92
Mineral de cobre y sus concentrados	92	141	53	311	270	-13
Resto de productos primarios	11	38	245	32	59	84
Manufacturas de origen agropecuario (MOA)	1.257	1.549	23	3.601	5.383	49
Carnes y sus preparados	130	185	42	353	548	55
Pescados y mariscos elaborados	43	34	-21	115	107	-7
Productos lácteos	62	54	-13	222	202	-9
Otros productos de origen animal	5	8	60	12	21	75
Frutas secas o procesadas	8	4	-50	19	15	-21
Café, té, yerba mate y especias	9	9	-	21	27	29
Productos de molinería	25	52	108	73	157	115
Grasas y aceites	356	460	29	897	1.621	81
Azúcar y artículos de confitería	12	9	-25	35	31	-11
Preparados de hortalizas, legumbres y frutas	54	63	17	151	189	25
Bebidas, líquidos alcohólicos y vinagre	42	48	14	118	150	27
Residuos y desperdicios de la ind. alimenticia	327	426	30	1.085	1.737	60
Extractos, curtientes y tintóreos	4	5	25	14	13	-7
Pieles y cueros	87	82	-6	232	236	2
Lanas elaboradas	12	18	50	40	48	20
Resto de MOA	82	94	15	214	282	32
Manufacturas de origen industrial (MOI)	1.398	1.710	22	3.665	4.551	24
Productos químicos y conexos	237	346	46	670	898	34
Materias plásticas y sus manufacturas	111	120	8	308	339	10
Caucho y sus manufacturas	29	30	3	77	81	5
Manufacturas de cuero, marroquinería	10	9	-10	28	26	-7
Papel, cartón, impresos y publicaciones	54	53	-2	151	153	1
Textiles y confecciones	30	32	7	79	82	4
Calzado y sus partes componentes	4	4	-	11	9	-18
Manufacturas de piedra, yeso, vidrio	15	14	-7	38	39	3
Piedras, metales preciosos, monedas	64	103	61	166	249	50
Metales comunes y sus manufacturas	230	230	-	639	577	-10
Máquinas y aparatos, material eléctrico	150	178	19	400	493	23
Material de transporte terrestre	418	458	10	953	1.205	26
Vehíc. de navegación-aérea, marítima y fluvial	6	95	///	37	287	///
Resto de MOI	38	39	3	108	112	4
Combustibles y energía	610	683	12	1.724	2.093	21
Petróleo crudo	144	159	10	357	541	52
Carburantes	318	371	17	836	1.101	32
Grasas y aceites lubricantes	14	12	-14	42	36	-14
Gas de petróleo y otros hidrocarburos	109	129	18	395	369	-7
Energía eléctrica	19	3	-84	69	23	-67
Resto de combustibles	7	11	57	25	22	-12

Cuadro 8. Importaciones mensuales en millones de dólares, serie desestacionalizada. Enero 1998-marzo 2008

Años	Enero	Febrero	Marzo	Abril	Mayo	Junio	Julio	Agosto	Sep-tiembre	Octubre	Noviembre	Diciembre
Millones de U\$S												
1998	2.757	2.581	2.749	2.765	2.737	2.710	2.758	2.616	2.562	2.467	2.424	2.249
1999	2.197	2.151	2.054	1.900	2.020	2.099	2.108	2.147	2.133	2.174	2.171	2.354
2000	2.137	2.153	2.071	2.078	2.097	2.040	2.128	2.068	2.055	2.134	2.062	2.257
2001	2.077	2.011	2.070	2.022	1.954	1.722	1.656	1.614	1.509	1.341	1.229	1.114
2002	977	881	812	525	719	698	647	654	719	717	780	864
2003	920	1.027	1.041	1.128	1.018	1.076	1.116	1.115	1.245	1.284	1.380	1.501
2004	1.817	1.690	1.639	1.670	1.818	1.885	1.918	1.921	1.963	1.969	2.055	2.101
2005	2.193	2.140	2.262	2.370	2.418	2.563	2.360	2.402	2.398	2.467	2.543	2.572
2006	2.530	2.619	2.690	2.724	2.690	2.701	2.851	3.039	3.184	3.118	3.075	2.931
2007	3.086	3.105	3.494	3.167	3.418	3.515	4.038	4.354	4.062	4.170	4.224	4.071
2008	4.617	4.512	4.434									

Cuadro 9. Importaciones mensuales en millones de dólares, tendencia-ciclo. Enero 1998-marzo 2008

Años	Enero	Febrero	Marzo	Abril	Mayo	Junio	Julio	Agosto	Sep-tiembre	Octubre	Noviembre	Diciembre
Millones de U\$S												
1998	2.739	2.756	2.764	2.760	2.745	2.715	2.670	2.610	2.537	2.455	2.369	2.286
1999	2.211	2.150	2.106	2.080	2.070	2.074	2.088	2.108	2.128	2.145	2.156	2.159
2000	2.155	2.146	2.133	2.118	2.105	2.096	2.090	2.087	2.087	2.089	2.091	2.090
2001	2.082	2.064	2.032	1.983	1.915	1.829	1.726	1.610	1.484	1.353	1.222	1.097
2002	982	884	804	744	704	684	681	693	719	756	802	853
2003	905	952	994	1.030	1.063	1.098	1.140	1.192	1.254	1.323	1.396	1.469
2004	1.538	1.604	1.667	1.727	1.784	1.836	1.883	1.925	1.965	2.005	2.050	2.101
2005	2.156	2.213	2.266	2.311	2.347	2.373	2.394	2.415	2.440	2.472	2.510	2.550
2006	2.592	2.633	2.674	2.718	2.765	2.817	2.870	2.919	2.962	2.998	3.029	3.062
2007	3.108	3.174	3.265	3.379	3.510	3.649	3.787	3.917	4.036	4.144	4.240	4.322
2008	4.387	4.433	4.456									

Cuadro 10. Importaciones en millones de dólares y variación porcentual, según principales usos. Marzo y primer trimestre 2007-2008

Usos	Marzo			Primer trimestre		
	2007*	2008*	Variación porcentual	2007*	2008*	Variación porcentual
	Millones de U\$S		%	Millones de U\$S		%
Total general	3.422	4.160	22	9.164	12.842	40
Bienes de capital	820	973	19	2.176	3.266	50
Bienes de capital (excepto el equipo de transporte)	613	727	19	1.747	2.323	33
Equipo de transporte industrial	206	246	19	429	943	120
Bienes intermedios	1.185	1.428	21	3.287	4.573	39
Suministros industriales	1.110	1.296	17	3.097	4.223	36
Alimentos y bebidas, destinados a la industria	75	133	77	190	349	84
Combustibles y lubricantes básicos y elaborados	124	189	52	329	414	26
Piezas y accesorios para bienes de capital	637	777	22	1.679	2.202	31
Bienes de consumo	396	444	12	1.053	1.418	35
Bienes de consumo no especificados duraderos	67	75	12	172	237	38
Bienes de consumo no especificados semiduraderos	120	134	12	301	391	30
Bienes de consumo no especificados no duraderos	127	137	8	359	466	30
Alimentos y bebidas básicos para el hogar	12	14	17	31	42	35
Alimentos y bebidas elaborados para el hogar	42	48	14	113	160	42
Materiales de transporte y accesorios no industriales	29	36	24	77	123	60
Vehículos automotores de pasajeros	250	340	36	613	946	54
Resto	10	8	-20	27	23	-15

Cuadro 11. Balanza comercial en millones de dólares, por zonas económicas y países seleccionados. Marzo y primer trimestre 2008 y variación porcentual respecto a igual período de 2007

Zonas económicas y países seleccionados	Marzo 2008					Primer trimestre 2008				
	Exportación		Importación		Saldo	Exportación		Importación		Saldo
	Millones de U\$S	%	Millones de U\$S	%	Millones de U\$S	Millones de U\$S	%	Millones de U\$S	%	Millones de U\$S
Total	4.961	19	4.160	22	801	15.789	42	12.842	40	2.947
Mercosur	1.134	16	1.609	22	-475	3.782	43	4.745	39	-963
Chile	414	34	66	22	348	1.214	23	204	35	1.010
Resto de ALADI	369	20	44	-10	325	1.032	27	146	12	886
NAFTA	560	-4	541	-1	19	1.723	18	2.127	42	-405
UE	1.132	74	698	16	434	3.117	64	2.151	30	966
ASEAN, Corea Rep, China, Japón e India	437	-25	840	35	-403	1.647	14	2.470	46	-823
Medio Oriente	158	82	10	-23	148	581	162	41	28	539
MAGREB y Egipto	233	63	1	-86	232	689	106	19	90	670
Resto	524	-1	351	70	173	2.005	50	938	58	1.067

Cuadro 12.1 Exportaciones en millones de dólares y variación porcentual, por Grandes rubros según zonas económicas y países seleccionados. Marzo 2007-2008

Zonas económicas y países seleccionados	Grandes rubros														
	Total			Productos primarios			Manufacturas de origen agropecuario			Manufacturas de origen industrial			Combustibles y energía		
	2007*	2008 ^e	Variación porcentual	2007*	2008 ^e	Variación porcentual	2007*	2008 ^e	Variación porcentual	2007*	2008 ^e	Variación porcentual	2007*	2008 ^e	Variación porcentual
	Millones de U\$S		%	Millones de U\$S		%	Millones de U\$S		%	Millones de U\$S		%	Millones de U\$S		%
Total	4.170	4.961	19	905	1.018	12	1.257	1.549	23	1.398	1.710	22	610	683	12
Mercosur	978	1.134	16	148	57	-61	100	127	27	565	712	26	166	238	43
Chile	309	414	34	34	37	9	61	94	54	131	208	59	84	76	-10
Resto de ALADI	307	369	20	65	62	-5	82	161	96	157	144	-8	3	2	-33
NAFTA	586	560	-4	59	61	3	123	89	-28	242	249	3	162	161	-1
UE	652	1.132	74	196	466	138	352	531	51	103	130	26	1	5	400
ASEAN	91	109	20	16	39	144	69	54	-22	6	16	167	--	-	-100
China ⁽¹⁾	345	264	-23	96	21	-78	147	136	-7	10	14	40	93	93	-
Corea Republicana	72	6	-92	43	2	-95	25	4	-84	4	1	-75	-	-	-
Japón	51	8	-84	35	1	-97	15	5	-67	1	1	-	-	-	-
India	20	50	150	1	1	-	14	41	193	5	4	-20	-	3	///
Medio Oriente	87	158	82	40	59	48	29	46	59	18	53	194	-	--	///
MAGREB y Egipto	143	233	63	69	143	107	58	65	12	16	22	38	-	2	///
Resto	529	524	-1	105	70	-33	182	196	8	140	156	11	101	102	1

(1) Incluye Hong Kong y Macao.

Cuadro 12.2 Exportaciones en millones de dólares y variación porcentual, por Grandes rubros según zonas económicas y países seleccionados. Primer trimestre 2007-2008

Zonas económicas y países seleccionados	Grandes rubros														
	Total			Productos primarios			Manufacturas de origen agropecuario			Manufacturas de origen industrial			Combustibles y energía		
	2007*	2008*	Variación porcentual	2007*	2008*	Variación porcentual	2007*	2008*	Variación porcentual	2007*	2008*	Variación porcentual	2007*	2008*	Variación porcentual
	Millones de U\$S			Millones de U\$S			Millones de U\$S			Millones de U\$S			Millones de U\$S		
Total	11.145	15.789	42	2.154	3.762	75	3.601	5.383	49	3.665	4.551	24	1.724	2.093	21
Mercosur	2.654	3.782	43	470	815	73	284	398	40	1.443	1.955	35	458	613	34
Chile	983	1.214	23	94	114	21	187	275	47	368	595	62	335	230	-31
Resto de ALADI	814	1.032	27	149	236	58	234	401	71	404	385	-5	26	11	-58
NAFTA	1.459	1.723	18	131	135	3	292	280	-4	569	597	5	466	711	53
UE	1.898	3.117	64	500	852	70	1.106	1.854	68	286	350	22	6	61	///
ASEAN	352	416	18	98	128	31	222	251	13	32	37	16	--	--	141
China ⁽¹⁾	631	892	41	102	203	99	357	564	58	27	32	19	144	93	-35
Corea Republicana	210	33	-84	120	4	-97	81	25	-69	9	3	-67	-	-	-
Japón	155	71	-54	84	19	-77	35	23	-34	16	29	81	20	-	-100
India	92	235	155	2	101	///	80	120	50	10	8	-20	-	6	///
Medio Oriente	222	581	162	83	257	210	96	241	151	43	83	93	-	--	///
MAGREB y Egipto	335	689	106	100	336	236	153	292	91	82	56	-32	-	5	///
Resto	1.340	2.005	50	220	562	155	475	659	39	376	421	12	269	364	35

Cuadro 13.1 Importaciones en millones de dólares y variación porcentual por Uso económico, según zonas económicas y países seleccionados. Marzo 2007-2008

Zonas económicas y países seleccionados	Usos											
	Total			Bienes de capital			Bienes intermedios			Combustibles y lubricantes		
	2007*	2008*	Variación porcentual	2007*	2008*	Variación porcentual	2007*	2008*	Variación porcentual	2007*	2008*	Variación porcentual
	Millones de U\$S			Millones de U\$S			Millones de U\$S			Millones de U\$S		
Total	3.422	4.160	22	820	973	19	1.185	1.428	21	124	189	52
Mercosur	1.322	1.609	22	260	342	32	506	594	17	46	49	7
Chile	54	66	22	2	2	-	34	44	29	4	5	25
Resto de ALADI	49	44	-10	--	1	///	9	14	56	22	13	-41
NAFTA	547	541	-1	204	161	-21	186	208	12	17	3	-82
UE	601	698	16	157	232	48	205	209	2	14	20	43
ASEAN	90	104	16	20	26	30	20	29	45	--	-	-100
China ⁽¹⁾	353	498	41	109	128	17	94	134	43	--	46	///
Corea Republicana	30	84	180	8	17	113	13	22	69	--	--	///
Japón	122	122	-	28	28	-	32	17	-47	--	--	-21
India	28	34	21	2	3	50	17	22	29	--	--	45
Medio Oriente	13	10	-23	2	1	-50	7	4	-43	-	--	///
MAGREB y Egipto	7	1	-86	--	--	-97	7	1	-86	-	-	-
Resto	207	351	70	27	32	19	57	132	132	21	53	152

Zonas económicas y países seleccionados	Usos											
	Piezas y accesorios para bienes de capital			Bienes de consumo			Vehículos automotores de pasajeros			Resto		
	2007*	2008*	Variación porcentual	2007*	2008*	Variación porcentual	2007*	2008*	Variación porcentual	2007*	2008*	Variación porcentual
	Millones de U\$S			Millones de U\$S			Millones de U\$S			Millones de U\$S		
Total	637	777	22	396	444	12	250	340	36	10	8	-20
Mercosur	212	267	26	119	129	8	179	228	27	--	1	88
Chile	4	3	-25	11	11	-	--	-	-100	-	-	-
Resto de ALADI	1	1	-	16	16	-	-	-	-	-	-	-
NAFTA	72	72	-	38	47	24	29	50	72	--	--	-64
UE	130	138	6	68	74	9	27	25	-7	--	--	///
ASEAN	34	30	-12	16	19	19	-	-	-	-	-	-
China ⁽¹⁾	52	69	33	97	118	22	1	2	100	--	--	///
Corea Republicana	6	23	283	2	2	-	2	19	///	-	-	-
Japón	44	54	23	7	7	-	10	16	60	-	-	-
India	5	5	-	3	4	33	--	-	-100	-	-	-
Medio Oriente	1	1	-	3	3	-	-	-	-	-	-	-
MAGREB y Egipto	--	--	-51	--	--	-43	-	-	-	-	-	-
Resto	75	112	49	16	15	-6	2	--	-95	10	8	-20

(1) Incluye Hong Kong y Macao.

Cuadro 13.2 Importaciones en millones de dólares y variación porcentual por Uso económico según zonas económicas y países seleccionados. Primer trimestre 2007-2008

Zonas económicas y países seleccionados	Usos											
	Total			Bienes de capital			Bienes intermedios			Combustibles y lubricantes		
	2007*	2008*	Variación porcentual	2007*	2008*	Variación porcentual	2007*	2008*	Variación porcentual	2007*	2008*	Variación porcentual
	Millones de U\$S		%	Millones de U\$S		%	Millones de U\$S		%	Millones de U\$S		%
Total	9.164	12.842	40	2.176	3.266	50	3.287	4.573	39	329	414	26
Mercosur	3.411	4.745	39	632	956	51	1.385	1.876	35	99	121	22
Chile	151	204	35	5	7	40	100	139	39	9	15	67
Resto de ALADI	130	146	12	--	1	///	38	47	24	49	44	-10
NAFTA	1.497	2.127	42	569	833	46	520	723	39	53	36	-32
UE	1.651	2.151	30	413	723	75	562	642	14	28	37	32
ASEAN	260	312	20	61	78	28	66	82	24	--	--	-96
China ⁽¹⁾	972	1.520	56	298	411	38	277	473	71	--	46	///
Corea Republicana	98	187	91	24	47	96	39	54	38	--	1	///
Japón	278	333	20	72	88	22	71	69	-3	--	1	11
India	82	118	44	5	9	80	53	80	51	--	1	159
Medio Oriente	32	41	28	5	9	80	11	17	55	5	--	-100
MAGREB y Egipto	10	19	90	--	--	-72	9	19	111	-	-	-
Resto	592	938	58	91	104	14	158	352	123	84	113	35

Zonas económicas y países seleccionados	Usos											
	Piezas y accesorios para bienes de capital			Bienes de consumo			Vehículos automotores de pasajeros			Resto		
	2007*	2008*	Variación porcentual	2007*	2008*	Variación porcentual	2007*	2008*	Variación porcentual	2007*	2008*	Variación porcentual
	Millones de U\$S		%	Millones de U\$S		%	Millones de U\$S		%	Millones de U\$S		%
Total	1.679	2.202	31	1.053	1.418	35	613	946	54	27	23	-15
Mercosur	527	725	38	316	404	28	450	661	47	1	1	-
Chile	10	12	20	26	31	19	--	-	-100	-	-	-
Resto de ALADI	4	4	-	39	49	26	--	-	-100	-	--	///
NAFTA	191	270	41	104	149	43	61	116	90	--	--	-49
UE	401	433	8	180	232	29	67	84	25	--	--	///
ASEAN	82	83	1	51	69	35	--	--	-90	-	-	-
China ⁽¹⁾	145	202	39	249	379	52	4	9	125	--	--	///
Corea Republicana	20	38	90	7	7	-	7	40	471	-	-	-
Japón	100	117	17	18	24	33	17	35	106	-	--	///
India	13	16	23	10	12	20	1	--	-16	-	-	-
Medio Oriente	3	5	67	7	10	43	-	-	-	--	-	-100
MAGREB y Egipto	--	--	-15	--	--	-18	-	-	-	-	-	-
Resto	182	297	63	44	51	16	7	1	-86	26	22	-15

(1) Incluye Hong Kong y Macao.

Cuadro 14. Exportaciones a Brasil en millones de dólares y variación porcentual, según principales rubros. Marzo y primer trimestre 2007-2008

Rubros	Exportaciones a Brasil					
	Marzo			Primer trimestre		
	2007*	2008 ^e	Variación porcentual	2007*	2008 ^e	Variación porcentual
	Millones de U\$S		%	Millones de U\$S		%
Total	817	965	18	2.176	3.235	49
Productos primarios	142	51	-64	451	797	77
Animales vivos	--	--	-73	--	--	6
Pescados y mariscos sin elaborar	1	1	-	4	3	-25
Miel	-	-	-	--	-	-100
Hortalizas y legumbres sin elaborar	18	20	11	42	57	36
Frutas frescas	14	15	7	40	43	8
Cereales	105	13	-88	357	685	92
Semillas y frutos oleaginosos	1	--	-44	2	2	-
Tabaco sin elaborar	1	--	-61	1	1	-
Lanas sucias	-	-	-	-	-	-
Fibra de algodón	--	-	-100	1	-	-100
Mineral de cobre y sus concentrados	-	-	-	-	-	-
Resto de productos primarios	2	2	-	4	6	50
Manufacturas de origen agropecuario (MOA)	76	101	33	219	311	42
Carnes y sus preparados	3	4	33	9	17	89
Pescados y mariscos elaborados	14	10	-29	35	34	-3
Productos lácteos	4	11	175	21	33	57
Otros productos de origen animal	--	--	223	--	--	82
Frutas secas o procesadas	1	2	100	2	3	50
Café, té, yerba mate y especias	--	1	130	1	1	-
Productos de molinería	18	34	89	48	101	110
Grasas y aceites	2	3	50	6	12	100
Azúcar y artículos de confitería	--	--	-37	1	1	-
Preparados de hortalizas, legumbres y frutas	12	13	8	34	38	12
Bebidas, líquidos alcohólicos y vinagre	3	2	-33	6	6	-
Residuos y desperdicios de la ind.alimenticia	--	--	4	1	1	-
Extractos, curtientes y tintóreos	--	--	17	1	1	-
Pieles y cueros	3	3	-	8	9	13
Lanas elaboradas	--	--	-69	--	--	-3
Resto de MOA	15	17	13	45	51	13
Manufacturas de origen industrial (MOI)	466	594	27	1.154	1.588	38
Productos químicos y conexos	74	95	28	204	241	18
Materias plásticas y sus manufacturas	57	66	16	153	179	17
Caucho y sus manufacturas	16	18	13	40	46	15
Manufacturas de cuero, marroquinería	--	--	128	--	--	34
Papel, cartón, impresos y publicaciones	12	15	25	34	45	32
Textiles y confecciones	15	16	7	39	40	3
Calzado y sus partes componentes	--	--	295	--	1	193
Manufacturas de piedra, yeso, vidrio	1	2	100	4	6	50
Piedras, metales preciosos, monedas	--	--	///	--	--	-49
Metales comunes y sus manufacturas	25	30	20	58	81	40
Máquinas y aparatos, material eléctrico	43	52	21	111	145	31
Material de transporte terrestre	217	292	35	496	785	58
Vehic.de navegación-aérea, marítima y fluvial	--	--	///	--	1	164
Resto de MOI	5	6	20	14	18	29
Combustibles y energía	133	220	65	352	539	53
Petróleo crudo	-	-	-	-	-	-
Carburantes	101	161	59	247	413	67
Grasas y aceites lubricantes	3	4	33	8	13	63
Gas de petróleo y otros hidrocarburos	28	54	93	95	111	17
Energía eléctrica	-	-	-	-	-	-
Resto de combustibles	1	--	-56	2	1	-50

Cuadro 15. Importaciones desde Brasil en millones de dólares y variación porcentual, por Uso económico. Marzo y primer trimestre 2007-2008

Usos	Importaciones desde Brasil					
	Marzo			Primer trimestre		
	2007 *	2008 *	Variación porcentual	2007 *	2008 *	Variación porcentual
	Millones de U\$S		%	Millones de U\$S		%
Total	1.182	1.417	20	3.072	4.234	38
Bienes de capital	257	337	31	625	942	51
Bienes intermedios	424	460	9	1.175	1.510	29
Combustibles y lubricantes	6	14	136	14	39	186
Piezas y accesorios para bienes de capital	206	261	27	513	708	38
Bienes de consumo	111	117	5	296	375	27
Vehículos automotores de pasajeros	179	228	27	450	661	47
Resto	--	1	67	1	1	-

Cuadro 16. Valores unitarios trimestrales, de productos seleccionados exportados. Primer trimestre 2006- 2008

Productos seleccionados	Año 2006				Año 2007*				Año 2008 ^e
	Trimestre				Trimestre				Trimestre
	Primero	Segundo	Tercero	Cuarto	Primero	Segundo	Tercero	Cuarto	Primero
	U\$S / tn								
Trigo, excluido duro, excluido para siembra	135	143	153	171	173	184	199	294	299
Maíz, excluido para siembra, en grano	103	110	117	137	145	141	147	164	214
Porotos de soja, excluido para siembra	229	220	224	242	268	252	285	339	399
Carne bovina deshuesada, fresca o refrigerada	5.443	8.757	8.181	5.559	5.799	6.253	7.007	6.673	8.669
Carne bovina deshuesada, congelada	2.166	2.416	2.659	2.471	2.474	2.242	2.242	2.736	3.253
Preparaciones y conservas de carne bovina	2.527	2.818	2.826	2.626	2.495	2.791	2.879	2.960	3.144
Azúcar de caña en bruto, sin aromatizar ni colorear	322	306	309	324	510	533	285	331	536
Aceite de soja, en bruto incluso desgomado	442	462	485	536	577	610	714	785	961
Aceite de girasol, en bruto	502	544	574	606	631	659	782	919	1.054
Harina y "pellets" de la extracción de aceite de soja	185	176	180	189	202	202	214	257	288
Aceites crudos de petróleo	381	446	459	386	355	371	452	534	620
Naftas para petroquímica	529	589	577	497	532	652	655	768	832
Gasolinhas excluidas de aviación	541	687	597	519	567	733	692	746	809
Gas natural en estado gaseoso	126	123	124	194	206	214	228	257	316

NOTA METODOLÓGICA

- El valor de las exportaciones de marzo de 2008 debe considerarse como una estimación preliminar en razón de haberse efectuado con el 12,2% de documentación en trámite, que en muchos casos corresponde a operaciones que aún no han sido confirmadas a la Dirección General de Aduanas por los operadores, ya que éstas están pendientes dentro del plazo permitido por la legislación.

Ajuste estacional y tendencia-ciclo: a partir de la publicación de las cifras del comercio exterior correspondientes a abril de 2004, se realiza el ajuste estacional de las series de exportaciones e importaciones por el método directo, utilizando el programa X12-ARIMA desarrollado por el «U.S. Census Bureau». También se elabora la estimación de la Tendencia-Ciclo de dichas series, que surge de eliminar de la serie original, además de las fluctuaciones estacionales, las alteraciones de carácter no estacional (huelgas, efectos climáticos inesperados, etc.). Al eliminar estos factores, el indicador refleja la tendencia, lo que supone poder estimar sin interferencias la evolución histórica. El informe de prensa con fecha 30 de junio de 2004, presenta un ANEXO donde se brinda una descripción metodológica del método de desestacionalización y estimación de la tendencia-ciclo.

Las opciones del programa de desestacionalización que se utilizarán en los próximos meses para **Exportaciones** son: período considerado (a partir de enero-96; extensión con un año de pronósticos mediante el modelo: ARIMA log (0 1 1)(0 1 1)₁₂; ajuste por outliers); Para **Importaciones**: período considerado (a partir de enero-96; extensión con un año de pronósticos mediante el modelo Modelo ajustado: ARIMA (0 2 2)(0 1 1)₁₂; ajuste de efecto por días de actividad-efecto trading days-; ajuste de efecto pascuas con un día de impacto gradual; ajuste de variaciones por outliers).

- Cifras estimadas. En ocasión de la publicación de la Información de Prensa del Intercambio Comercial Argentino suelen practicarse modificaciones en las cifras de los meses anteriores, especialmente en los valores de exportación. Estas modificaciones, habitualmente de poca magnitud, obedecen a múltiples razones. Si bien el valor informado se construye fundamentalmente sobre la base de operaciones realizadas y perfeccionadas desde el punto de vista documental, existe un porcentaje de operaciones cuyo valor debe ser estimado ya que se encuentra pendiente, al momento de brindar la información, aún cuando están dentro del plazo permitido por la legislación. Asimismo hay operaciones que han sido oficializadas por un valor, se efectivizan por un valor inferior, y se demora la carga del post embarque (documento en donde se consigna el valor definitivo), razón por la cual también deben ser estimadas. Finalmente, la aplicación de regímenes tales como el de precios revisables (petróleo), con ajuste de precios en función a la calidad (concentrado de minerales) así como las operaciones en consignación, permiten a los exportadores modificar los valores declarados en el momento de la exportación en plazos que van de los 60 a los 180 días del embarque.
 - Por lo general no se realizan modificaciones en las cifras de importación salvo las practicadas a fin de cada año por la recuperación por parte de los importadores de mercaderías que fueran enviadas previamente a rezago y registradas como tal.
 - A los efectos de facilitar la tarea de los usuarios que utilizan las cifras de comercio exterior, el INDEC ha decidido practicar los ajustes mencionados en ocasión de la publicación de los datos correspondientes al mes de diciembre para los primeros seis meses del año y a los del mes de abril para el total anual.
- En virtud de la resolución 281/98, los exportadores de minerales tienen opción de modificar el valor de sus transacciones en virtud de las variaciones en la cantidad y en la ley del mineral constatadas por el comprador. Esta opción puede ser ejercida dentro de los 6 meses de embarque, con posibilidades de prorrogar este plazo por otros seis meses. Las estimaciones publicadas en el presente informe para los meses de octubre 2007 a marzo 2008 fueron elaboradas a partir del comportamiento observado en las operaciones ya rectificadas. Para el presente mes, marzo de 2008, el período considerado es el correspondiente al trimestre julio-setiembre de 2007.
- A partir del mes de enero de 2004 se han incluido las exportaciones e importaciones bajo el régimen de courier.
- Las variaciones porcentuales de precios y cantidades de las exportaciones e importaciones del período analizado se construyeron sobre la base de un índice de precios mensual del tipo Paasche con base 1997=100. Estas variaciones pueden diferir de las publicadas en «Índices de Precios y

Cantidades de Comercio Exterior, base 1993=100» ya que responden a diferentes períodos base y frecuencias de cálculo.

- Los índices de precios del tipo Paasche se construyen considerando las cantidades del período de cálculo, razón por la cual son sensibles a los cambios en la composición del comercio exterior.

Zonas Económicas:

Mercosur (Mercado Común del Sur): incluye Argentina, Brasil, Paraguay y Uruguay (incluye zonas francas de Brasil y Uruguay).

Chile: incluye zonas francas de Iquique y Punta Arenas.

Resto de ALADI (Asociación Latinoamericana de Integración): incluye Colombia, Ecuador, Cuba, Perú, Venezuela y Bolivia (incluye zona franca)

NAFTA (Tratado de Libre Comercio de América del Norte): incluye Estados Unidos, Canadá y México.

UE (Unión Europea): incluye Austria, Bélgica, Dinamarca, España (incluye Islas Canarias), Finlandia, Francia (incluye Mónaco), Grecia, Irlanda, Italia (incluye San Marino), Luxemburgo, Países Bajos, Portugal, Reino Unido, República Federal de Alemania, Suecia, Chipre, Eslovaquia, Eslovenia, Estonia, Hungría, Letonia, Lituania, Malta, Polonia, República Checa. Se incorporan a partir del 1º de enero de 2007 Rumania y Bulgaria.

ASEAN (Asociación de las Naciones del Sudeste Asiático): incluye Brunei, Camboya, Filipinas, Indonesia, Laos, Malasia, Myanmar, Singapur, Tailandia y Vietnam.

Medio Oriente: incluye Arabia Saudita, Bahrein, Emiratos Árabes Unidos, Irán, Iraq, Israel, Jordania, Kuwait, Líbano, Omán, Qatar, República de Yemen, Siria y Territorio Autónomo Palestino.

A partir de enero de 2007, se publica el Intercambio Comercial con Egipto y la Unión del MAGREB Árabe (incluye: Argelia, Libia, Marruecos, Túnez y Mauritania) .

El 20 de mayo de 2008 se difundirá la información más desagregada en la publicación INDEC INFORMA.

Signos convencionales

* Dato provisorio

... Dato no disponible a la fecha de presentación de los resultados

/// Dato que no corresponde presentar debido a la naturaleza de las cosas

- Dato igual a cero

s Dato resguardado por el secreto estadístico